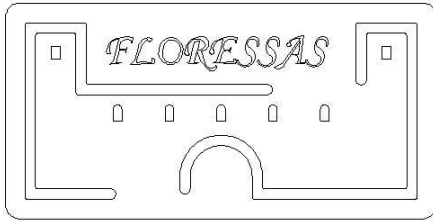


FLORESSAS



Tél.: 05 65 31 94 43

mail: mairie.floressas@orange.fr

<http://pagesperso-orange.fr/floressas>

Le mot du Maire

Pour commencer, je voudrais très chaleureusement remercier tous les bénévoles du comité des fêtes et tous ceux qui se sont dévoués pendant tout l'été pour animer et promouvoir notre village à travers de nombreuses animations.

Merci également aux bénévoles qui ont permis que notre bourg soit fleuri en assurant d'abord les plantations puis l'arrosage tout l'été.

Tout ce travail effectué gracieusement et dans la bonne humeur montre bien la volonté des Floressacois d'entretenir ce climat de convivialité qui leur est cher.

Avec une météo au beau fixe tout l'été, Floressas a été un point de rendez-vous pour tous, estivants, touristes, visiteurs des villages voisins et bien sûr pour ses propres habitants.

Le chemin de l'école et du travail est repris pour tous, la municipalité a inauguré sa mairie entièrement rénovée en présence d'un public nombreux et de certaines personnalités politiques.

Après ce chantier terminé, les nouveaux projets ne manquent pas : aménagement de cœur de village et du château, établissement de la carte communale (enfin).

Même si les résultats de notre travail ne sont pas toujours aussi rapides que nous l'espérons, le Conseil Municipal, dans l'entente et le respect de tous, continue à œuvrer pour que Floressas progresse.

Bonne lecture à tous !

Nicolas FROMENT

M: 06 81 18 13 64

Mail: nfroment@wanadoo.fr

LA VIE ASSOCIATIVE DE FLORESSAS

LE COMITE DES FETES

L'été a été chaud,
il s'achève...
tous conviennent que le comité
des fêtes n'a pas ménagé ses
peines pour le plaisir général



Qu'il s'agisse de la Fête votive St Martin (on salue l'effort de la communauté anglaise dans l'organisation des jeux fort appréciés), du succès du 1er Vide grenier, de la 3^e Balade des Gourmets (avec l'utilisation cette année du magnifique four à pain avec la participation active de la famille Rouquié), des jeux Inter villages (Floressas a rapporté le trophée dans une ambiance torride), Rando VTT (un fleuron pour les amateurs) ou du Marché gourmand (office de tourisme) ... la fête a été à l'honneur, non seulement par le nombre des événements mais par leur qualité, FLORESSAS est un village où il fait bon se retrouver. On remercie - outre les bonnes volontés hors comité des fêtes - les viticulteurs de Floressas qui ont soutenu activement ces événements.

Notre but est de faire participer le plus grand nombre ; le projet est d'étaler les événements sur toute l'année. De nombreuses surprises sont donc au programme... (des bénévoles supplémentaires ou idées sont les bienvenus)

christine.emter@gmail.com

T: 05 65 31 92 84.

ASSOCIATIONS

Les associations ont participé, également à faire vivre le village.

L'association *Nature Découverte Faune et Flore* a proposé début juin une randonnée gratuite sur le thème "Les orchidées du site géologique du Pech Carlat", cette prestation fut d'excellente qualité.

En septembre l'association *Yaïka Solidaire 46* donnait son concert annuel (3 groupes de musique) qui a connu un franc succès, elle présentait aussi une exposition de peinture "Regards Burkinabés" organisée par le peintre Vecho, adhérent actif de l'association.

LES CHASSEURS

Quelques nouvelles
de notre Association de
Chasse.



Voilà déjà 20 ans qu'une poignée de chasseurs de Floressas s'est jointe à une autre poignée de chasseurs de Grézels, pour donner naissance à l'Association du Relais de Saint-Jean.

Celle-ci regroupe actuellement une trentaine d'amateurs de nature et de grand gibier, à savoir ceux qui courent derrière chevreuils, sangliers et pourquoi pas un jour cerfs !

C'est grâce à cette association et à ses membres actifs, que nous avons cette année encore pu déguster les traditionnelles grillades de sanglier, au cours d'un repas campagnard et convivial servi sur la place de Grézels, (alternance oblige avec le banquet de printemps qui lui, se déroule à Floressas) et qui s'est joyeusement achevé tard dans la nuit au rythme des sambas.

Après de nombreuses saisons de chasse passées dans un local aimablement prêté par Mr Cournou, mais contraints il y a peu de céder la place, nous avons allègrement franchi le pas en décidant la construction d'un relais de chasse qui n'aurait rien à envier à celui de Chambord !!

Gros défi financier au départ, suivi de quelques inévitables tracasseries administratives, le projet a ensuite été rondement mené sur le terrain. La première pierre n'ayant été posée que début juin 2009, le local d'une surface totale d'une centaine de m² est entièrement fini à ce jour, carrelage du sol compris, sauf le raccordement électrique qui devrait intervenir dans quelques jours, belle performance tout de même ! Le bâtiment, non visible de la route, orienté vers le levant et parfaitement intégré dans l'environnement, se situe à mi-chemin entre Floressas et Grézels, à mi-côte de St-Jean.

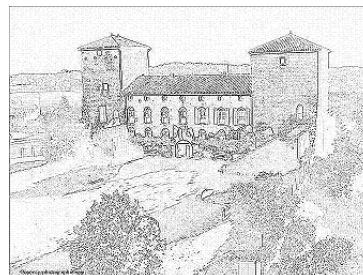
Cette magnifique construction, toute en bois, réalisée de manière totalement bénévole, est le fruit de la volonté affirmée d'un groupe d'amis fidèles à leur passion, scellée par le plaisir de se retrouver ensemble lors de la saison de chasse dans « leur maison ». Chacun a apporté sa petite ou sa grosse pierre à l'édifice et certains, plus disponibles que d'autres, y ont travaillé à plein temps durant tout l'été, qu'ils en soit ici remerciés.

C'est donc avec une certaine fierté que nous accueillerons de bon cœur voisins, parents, amis chasseurs et non chasseurs pour partager avec nous quelques pièces de gibier finement cuisinées, dans cette sympathique cabane de chasse.

ETUDE POUR L'AMENAGEMENT CŒUR DE VILLAGE ET RENOVATION DU CHATEAU

Descriptif de la procédure engagée :

- ❖ Etablissement d'un cahier des charges
- ❖ Avis d'appel public à la concurrence
- ❖ Ouverture des plis
- ❖ Signature du marché public après délibération du Conseil Municipal du 15/09/2009



Le marché de maîtrise d'œuvre a été attribué à :

Gaëlle DUCHENE, architecte du patrimoine, et son équipe

Aménagement cœur de village

1. Requalifier les espaces publics et dynamiser la vie sociale du cœur de village :

organiser, hiérarchiser, dimensionner, homogénéiser.

L'aménagement permettra :

- De mettre en valeur le château dans un ensemble homogène et souligner sa fonction symbolique
- Aux habitants de Floressas de se réapproprier les espaces publics du centre bourg
- Un meilleur usage des différents espaces

2. Hiérarchiser les voies, organiser le stationnement et faciliter le déplacement

- Prévoir dans l'aménagement le stationnement des riverains sans donner trop de place à la voiture.
- Organiser le stationnement des usagers du château lors des manifestations.

3. Conforter l'identité rurale du village

- Mettre en valeur les bâtiments traditionnels et le château, les murets, éviter les clôtures banalisantes, favoriser les plantations de végétaux d'essences traditionnelles....
- Mettre en évidence l'esprit rural : pas de trottoir, végétaux d'essences locales, fleurissement en pied de mur....

Rénovation du Château

La collectivité s'interroge aujourd'hui sur le devenir de ce bâtiment stratégique. Aussi, la réhabilitation du château passe par une étude préalable de diagnostic pour appréhender l'état du bâtiment et ses possibilités d'affectation.

A terme l'intervention qui sera menée sur le château a pour objectif de :

- Renforcer l'attractivité et l'identité du centre bourg
- Rendre de nouveau appropriable cet édifice et l'espace public associé
- Préserver la lecture du bâtiment d'origine

L'objectif de cette étude de diagnostic technique est de mesurer l'impact de nouveau mode d'usage du bâtiment sur la faisabilité technique, économique et financière de l'opération.

L'étude doit être terminée en décembre 2009 et les premiers travaux devraient commencer en 2010



DISCOURS 16 AOUT 2009



APERITIF 16 AOUT 2009



*LES ORGANISATEURS
DES JEUX*



*JEUX ORGANISES PAR
'LES ANGLAIS' DE FLORESSAS*



*REPAS DU COMITE DES
FETES*



RANDONNEE VTT&PEDESTRE 23 AOUT 2009



RANDONNEE VTT&PEDESTRE 23 AOUT 2009



IGNAUGURATION DE LA MAIRIE 3 OCTOBRE 2009



*IGNAUGURATION
DE LA MAIRIE 3 OCTOBRE 2009*



VIDE GRENIER 31 MAI 2009



JOURNEE NATURE 6 JUIN 2009



INTER-VILLAGES 26 JUILLET 2009



INTER-VILLAGES 26 JUILLET 2009



BALADE GOURMANDE 2 AOUT 2009



BALADE GOURMANDE 2 AOUT 2009



FETE VOTIVE 15 AOUT 2009



FETE VOTIVE 15 AOUT 2009

RENTREE SCOLAIRE

Le RPI (regroupement pédagogique inter-communal) Mauroux/ Sérignac a cette année un effectif en nette progression : 75 élèves. Pour des raisons pédagogiques, les enseignants ont dû répartir différemment les classes. Le Cycle1 (maternelle) se trouve à Mauroux, le cycle 2 et le cycle 3 sont à Sérignac. Carine PEREZ, nouvelle venue dans le RPI est en charge de l'école de Mauroux, Floriane BOUYSSOU assure l'enseignement au cycle2 et Sébastien LUXCEY dirige l'école de Sérignac et enseigne au cycle3. Cette année, 8 enfants de notre commune sont scolarisés dans le RPI.



Nous vous rappelons que c'est le SIVU (syndicat intercommunal à vocation unique) composé d'élus des 4 communes d'origine des élèves (Floressas/ Lacapelle-Cabanac/ Mauroux/Sérignac) qui assure la bonne marche et assure le financement des écoles.

LES COMMUNAUTES DE COMMUNES

Notre commune, avec 28 autres, fait partie de la Communauté de Communes du Lot et du Vignoble. Ces 29 communes ont délégué un certain nombre de compétences à la Communauté de Communes :

- ❖ aménagement de l'espace
- ❖ protection et mise en valeur de l'environnement
- ❖ création, aménagement et entretien de la voirie d'intérêt communautaire
- ❖ enfance et jeunesse.....

De nouvelles organisations du territoire les **SCAES** (schéma de cohérence des aménagements, équipements et services) se mettent en place actuellement pour des projets fédérateurs.

LES SCAES

Rendre le territoire plus attractif, mieux développer les solidarités, sans gaspiller l'argent public, tel est l'enjeu des Schémas de cohérence des aménagements, équipements et services, dans le cadre d'une démarche de développement durable. Impulsés par le Conseil Général, qui souhaite renforcer le partenariat avec les communautés de communes, les SCAES planifient les projets des collectivités et fixent les priorités à financer. Habitat, transports, équipements structurants, énergie, cadre de vie, organisation des services....tout ce qui touche aux besoins quotidiens des habitants d'un même bassin de vie est concerné par les SCAES.

Le sud du Lot est le premier territoire engagé dans la démarche SCAES, 7 communautés de communes sont concernées: Catus, Lalbenque, Montcuq, Cahors, Castelnau, Lot-Célé, Vallée du Lot et du Vignoble.

LE PCS: PLAN COMMUNAL DE SAUVEGARDE

La Municipalité a rédigé le plan communal de sauvegarde à la demande de la Préfecture.

Il s'agit de prévoir l'organisation des opérations de secours dans le cadre d'accidents ou de désagréments, de sinistre ou de catastrophes naturelles survenant sur notre territoire dont les conséquences sont susceptibles de porter atteinte à l'intégrité des personnes et des biens.

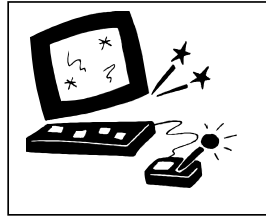
A ce propos, nous invitons les personnes âgées et les personnes handicapées résidant à leur domicile à s'inscrire, en mairie, sur la liste des personnes qui seront systématiquement et prioritairement contactées, afin de vérifier leur besoin d'aide, de soutien, de visite ou de secours, en cas de déclenchement de l'alerte.

En cas de problème, jugé majeur, nous utiliserons tous les moyens d'alerte en notre possession, et nous ferions, si la situation le permet, sonner le tocsin.

Un arrêté du Maire, portera approbation du Plan Communal de Sauvegarde, après avoir obtenu l'accord de la Préfecture.

INTERNET

La nouvelle version du site Internet de Floressas a été mise en ligne début septembre.



Nous avons tenu à ce que le graphisme et l'aspect général de l'accueil et des pages du site soient conservés. Mais désormais ce sont treize rubriques (au lieu de huit) que vous pouvez consulter depuis la page d'accueil :

- Tout ce qui touche à la spécificité de Floressas : Paul Froment, viticulture, patrimoine paysager et botanique, histoire de notre commune, guide pratique, tourisme, etc.
- Tout ce qui a trait plus particulièrement à la vie communale et municipale : agenda, conseils municipaux, bulletins d'information, discours, contacts etc., ainsi que le Plan Communal de Sauvegarde dans son intégralité.
- Une nouvelle page intitulée « diaporamas » réservée aux photographes, dont les photos sont toujours les bienvenues ! Elle met en scène au travers de photos et de diaporamas animés, le bourg, les paysages, lieu-dits, et petit patrimoine, ainsi que les fêtes et animations.
- Autre nouveauté : la page « salle du château » accessible depuis l'accueil. Elle permet une visite virtuelle de notre salle des fêtes et d'animations culturelles, et comporte également un calendrier des disponibilités ainsi que la convention d'utilisation de locaux municipaux (contrat de location) téléchargeable.

Vous trouverez également, sur cette page, et en version téléchargeable, le prospectus promotionnel qui vient d'être créé en parallèle, et dont le but est de faire connaître par un large public, notre exceptionnelle « salle du château ».

Nous remercions pour ce travail, Anne-Marie Uyttenbroeck, qui continuera à assurer la maintenance et la mise à jour du site.

Notre site est reconnu et apprécié des communes voisines : nous recevons régulièrement des compliments à ce sujet, ce qui nous réjouit.

N'hésitez pas à le consulter régulièrement (<http://pagesperso-orange.fr/floressas>) !

CARTE COMMUNALE

La DDEA(Direction Départementale de l'Equipement et de l'Agriculture) du Lot nous a enfin remis le projet de Carte Communale de Floressas.

Nous vous rappelons que nous travaillons sur ce projet avec la DDEA depuis 2003!

Nous n'avons pas obtenu tout ce que nous souhaitions, cependant ce document semble aujourd'hui satisfaisant.

En effet, il tient compte des besoins de la commune et favorise un développement cohérent de notre village. Il favorise, bien sûr, le bien communautaire devant l'intérêt individuel.

Les grands espaces agricoles et naturels de la commune sont préservés, les lieux bâtis sont confortés en permettant une implantation en harmonie avec l'existant.

Les espaces ouverts à la construction doivent permettre à la commune d'accueillir de nouvelles populations sereinement pour les 5 ou 10 ans à venir.

En effet, la Carte Communale peut faire l'objet d'une révision au bout de 5 ans.

Le projet de Carte Communale sera soumis à enquête publique conformément à l'article R123-6 du code de l'urbanisme. Cette enquête se déroulera à la mairie de Floressas et nous vous en communiquerons les dates et les modalités dès qu'elles seront en notre possession.



LOCATION DU LOGEMENT COMMUNAL

Le logement a été loué à Madame Maria Mambrini qui a deux enfants, Enzo et Emmanuelle, qui fréquentent le RPI depuis la rentrée.

Bienvenue à cette nouvelle famille.

INAUGURATION DE LA MAIRIE

L'inauguration de la mairie a été le « point d'orgue » des diverses manifestations de cette période.

Elle s'est déroulée, sous le soleil, devant un très large public.

Outre les personnalités politiques, de nombreux élus voisins avaient tenu à être présents, les Floressacois s'étaient déplacés en nombre pour venir admirer leur nouvelle **maison commune**.

Dans son discours, Monsieur le Maire a rappelé que ce projet de rénovation avait été initié par Madame Marie-Claude Liger lors de son mandat de maire.

Il a félicité l'architecte en charge des travaux et les artisans qui ont réalisé ce chantier. Il a également fait part des nouveaux projets de la commune et a demandé leur aide sous forme de subventions aux différents acteurs des collectivités territoriales présents.

Le dynamisme de Floressas a été remarqué et encouragé.

Cette cérémonie a été suivie d'un lunch servi par les travailleurs handicapés du CAT de Boissor.



TRAVAUX EFFECTUES

A l'occasion de la réintégration du secrétariat de mairie dans ses nouveaux locaux, un gros travail de tri et d'archivage a été réalisé.

A la fin des travaux de rénovation de la Mairie et de l'appartement locatif, la cour de l'école, très encombrée, a été entièrement nettoyée.

Les bords de la route de Marmont ont été élagués pour faciliter le passage des engins agricoles.



PIECES JOINTES A CE BI

Vous trouverez en pièces jointes à ce bulletin d'information :

- un prospectus de promotion pour notre salle polyvalente, disponible aussi à la Mairie
- un livret d'accueil pour les Floressacois et leurs amis, disponible aussi à la Mairie
- une invitation pour la commémoration du 11 novembre
- une affiche pour le repas de Noël organisé par "les Anglais" de Floressas
- une invitation pour les vœux de 2010

Vous pouvez retrouver toutes ces informations sur le site Internet