



MUSÉUM NATIONAL  
D'HISTOIRE NATURELLE

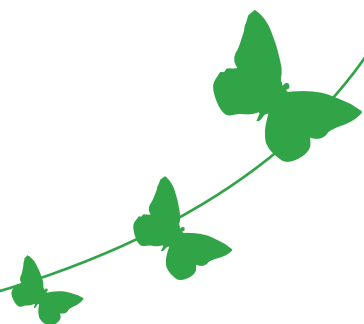


Observatoire Agricole de la Biodiversité

# Protocole Papillons

## Comment reconnaître les papillons ?

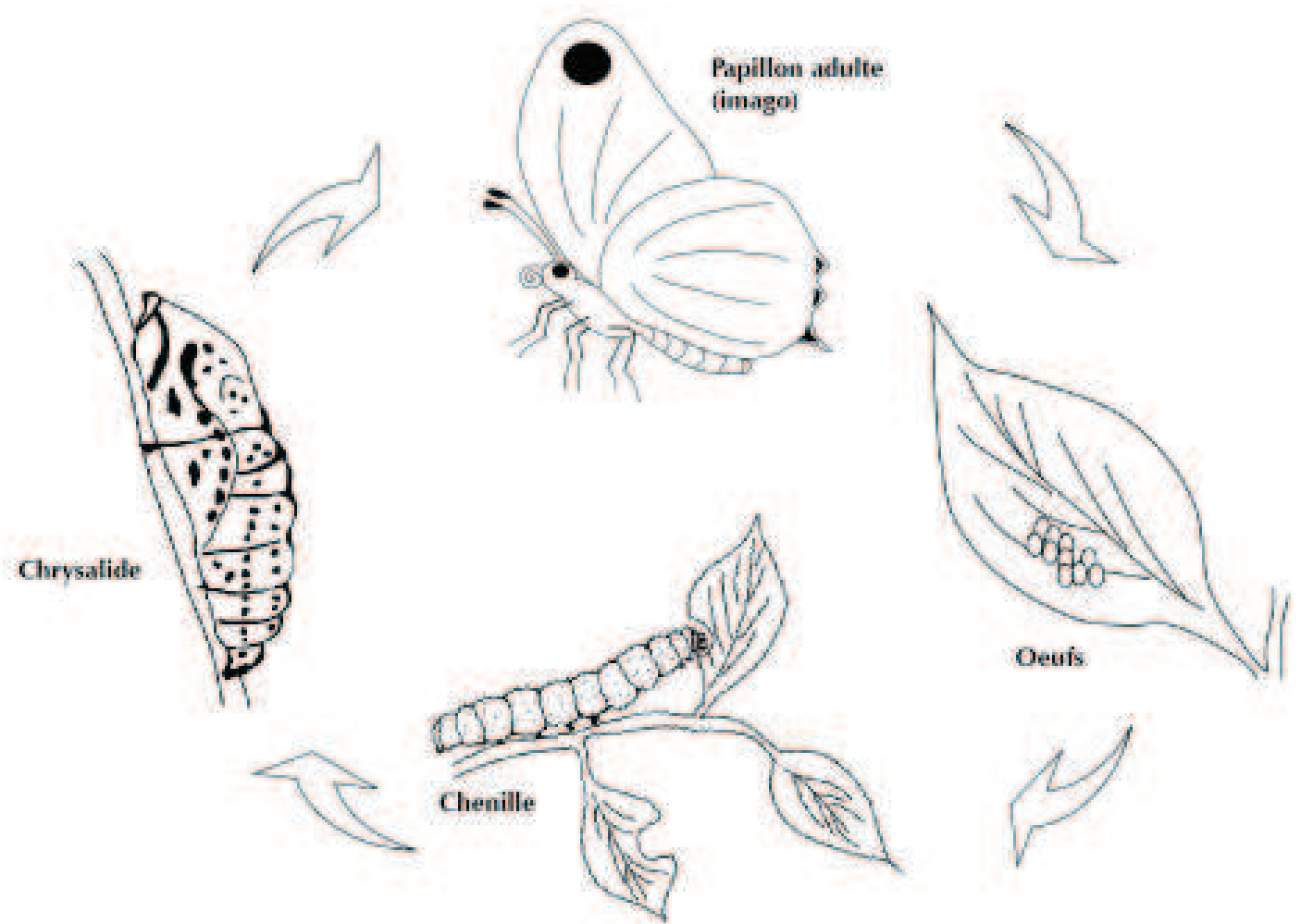
Guide d'identification des papillons à  
destination des observateurs



# SOMMAIRE

Le cycle de vie du papillon .....	2
Morphologie du papillon et de la chenille .....	3
Guide d'identification des papillons .....	4
Amaryllis ( <i>Pyronia tithonus</i> ) .....	5
Aurores ( <i>Anthocharis cardamines</i> ) .....	6
Belle-dame ( <i>Vanessa cardui</i> ) .....	7
Citron ( <i>Gonepteryx rhamni</i> ) .....	8
Cuivré commun ( <i>Lycaena phleas</i> ) .....	9
Demi-deuil ( <i>Melanargia galathea</i> ) .....	10
Flambé ( <i>Iphiclides podalirius</i> ) .....	11
Gazé ( <i>Aporia crataegi</i> ) .....	12
Hespérides orangées ( <i>Thymelicus</i> spp.) .....	13
Hespérides tachetées ( <i>Pyrgus</i> spp.) .....	14
Lycènes bleus ( <i>Polyommatus</i> spp.) .....	15
Machaon ( <i>Papilio machaon</i> ) .....	16
Mégère ( <i>Lasiommata megera</i> ) .....	17
Myrtil ( <i>Maniola jurtina</i> ) .....	18
Paon du jour ( <i>Inachis io</i> ) .....	19
Petite tortue ( <i>Aglais urticae</i> ) .....	20
Piérides blanches ( <i>Pieris</i> spp.) .....	21
Procris ( <i>Coenonympha pamphilus</i> ) .....	22
Robert-le-diable ( <i>Polygonia c-album</i> ) .....	23
Souci ( <i>Colias crocea</i> ) .....	24
Tabac d'Espagne ( <i>Argynnis paphia</i> ) .....	25
Tircis ( <i>Pararge aegeria</i> ) .....	26
Vulcain ( <i>Vanessa atalanta</i> ) .....	27
Références .....	28
Glossaire .....	29

# LE CYCLE DE VIE DU PAPILLON



La femelle pond des œufs soit 1 par 1, soit par petits groupes, et plus rarement en masse sur une plante. Elle pond les œufs sur une plante particulière appelée « plante hôte », qui conviendra aux chenilles souvent très exigeantes. Chez certaines espèces cependant, les oeufs sont pondus en vol. Les œufs sont de formes, de couleurs et de tailles (de 0,5 à 3 mm) très différentes en fonction des espèces. Après quelques jours (ou au bout de tout un hiver pour certaines espèces), les œufs éclosent pour donner naissance aux chenilles.

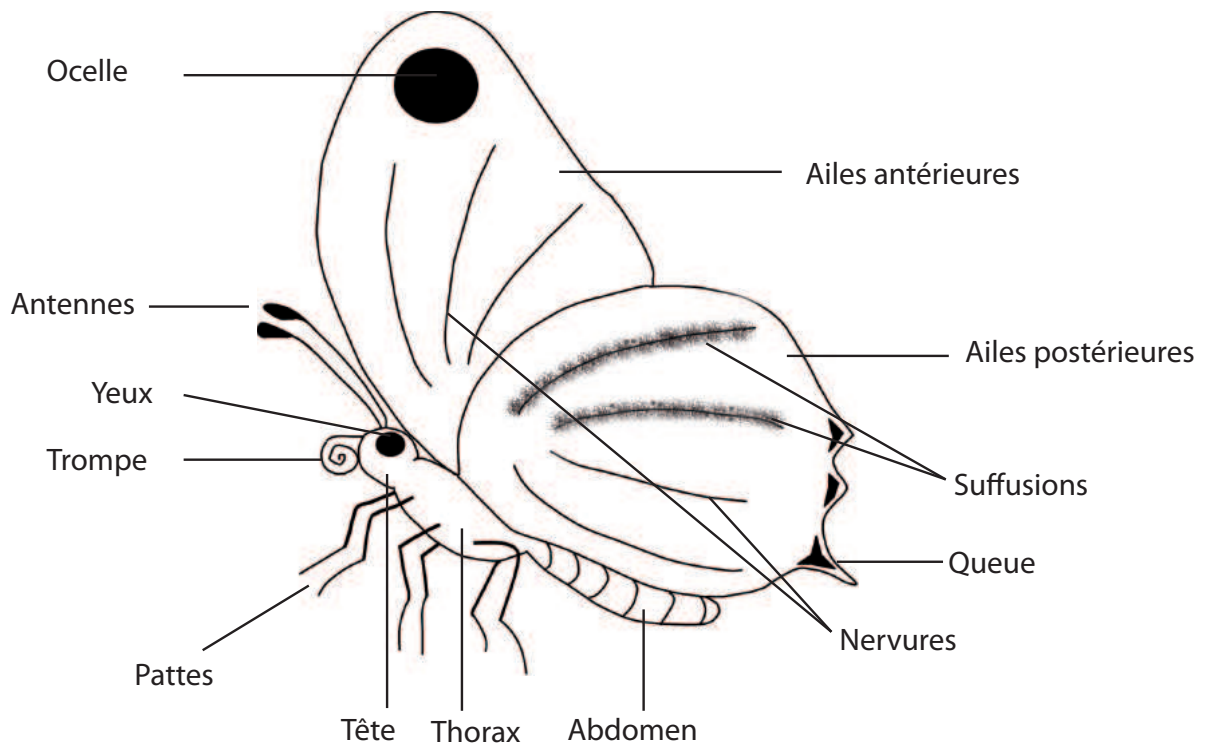
La chenille, une fois éclos, grossit très vite en mangeant des feuilles, multipliant plusieurs fois son poids en quelques semaines, ce qui l'oblige à changer régulièrement de peau (les mues). La chenille passe ainsi par différents stades jusqu'à atteindre sa taille maximale (en général 4 stades).

Une fois arrivée au bon poids, la chenille cesse de manger et se transforme en chrysalide. La vie de la chrysalide peut aller de 7 jours à plusieurs mois suivant le temps et les espèces. S'extirpant de l'enveloppe de la chrysalide sort le papillon adulte ou imago. C'est à ce stade que les individus des deux sexes se reproduisent.

La métamorphose correspond à la transformation de l'œuf au papillon adulte, la nymphose correspond à la transformation de la chenille en imago (c'est à dire l'adulte).

Selon les espèces, il peut y avoir une ou plusieurs générations (des oeufs aux papillons adultes) successives pendant la saison.

# MORPHOLOGIE DU PAPILLON ET DE LA CHENILLE

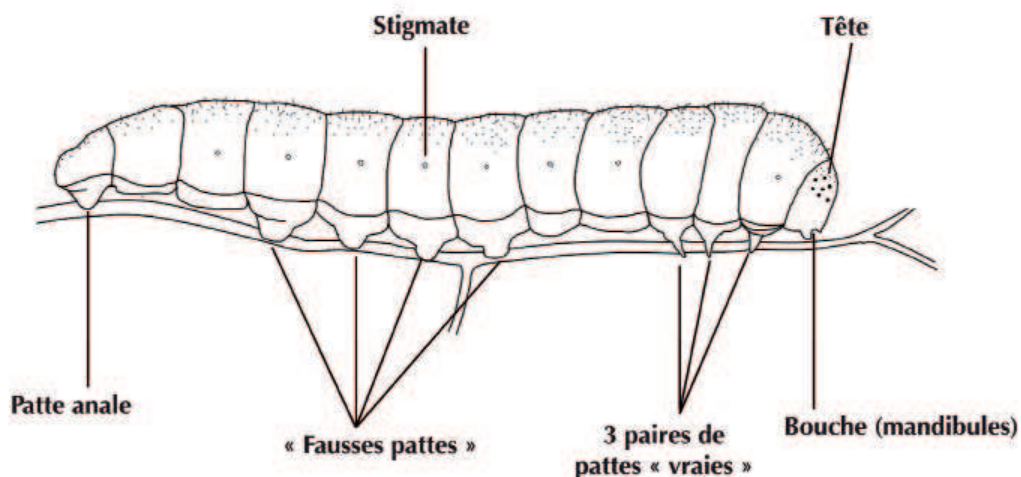


Les papillons sont des insectes, leur corps est donc composé de trois parties (tête, thorax, abdomen).

Leur tête comporte des yeux composés de milliers de petites cellules (ommatidies) qui jouent chacune le rôle d'un petit œil et captent une fraction du signal visuel. Leur tête possède aussi des antennes qui captent les odeurs. Celles-ci permettent de différencier les papillons de jour (Rhopalocères) des papillons de nuit (Hétérocères). Les papillons de nuit ont des antennes diversifiées, souvent plumeuses, faisant penser à des antennes de télévision, ou filiformes. Les papillons de jour, eux, possèdent des antennes aux extrémités épaissies, en forme de massue (claviformes). La tête porte enfin la trompe, sorte de paille rétractable dont les papillons se servent pour aspirer le nectar des fleurs, leur principale nourriture.

Leur thorax, partie centrale, comporte trois paires de pattes et quatre ailes. Leurs ailes sont couvertes d'écailles qui caractérisent les lépidoptères (du grec lepis qui signifie « écailles » et pteron « ailes »).

Dans l'abdomen, on retrouve l'appareil digestif, les ganglions nerveux et le cœur. Les organes reproducteurs sont situés à l'extrémité de l'abdomen. Enfin, l'abdomen porte de nombreux petits trous appelés stigmates permettant la respiration.



# GUIDE D'IDENTIFICATION DES PAPILLONS

Une carte d'identité détaillée pour chaque espèce vous est présentée dans ce guide. Retrouvez sur les fiches pratiques :



Les périodes pendant lesquelles le papillon adulte peut être observés



Le nombre de générations qui se succèdent pendant l'année



Les types de milieux naturels où l'espèce peut être rencontrée.

La description :



Des adultes, mâle et femelle



Des oeufs



Des chenilles



Des chrysalides

Comportements, habitudes, plantes hôtes... sans oublier les conseils pour bien différencier, quand cela est nécessaire, le papillon des espèces ressemblantes...

# AMARYLLIS

(*Pyronia tithonus*)



© B. Bergerot

Famille : Nymphalidae, sous famille des Satyrinae

Le papillon des friches par excellence ! Les buissons et les taillis sont des abris indispensables à ce papillon pour se protéger des prédateurs. La chenille se nourrit d'herbes folles et l'adulte butine les fleurs de la ronce, ses préférées.

PÉRIODES DE VOL	F	M	A	M	J	J	A	S	O
NOMBRE DE GÉNÉRATIONS PAR AN	1								
MILIEU DE VIE	Friches, buissons, taillis.								



© B. Bergerot

## ADULTE

- **Envergure** : 35-45 mm (la femelle est plus grande que le mâle).
- **Apparence** : Le dessus des ailes est fauve orangé avec une large bordure brune et un gros ocelle noir au centre duquel on peut remarquer deux petits points blancs. Le dessous des ailes antérieures est identique au dessus, avec son ocelle noir caractéristique. Par contre, le dessous de l'aile postérieure est brun chamois avec une bande claire au milieu et de très petits points blancs bordés de noir.

## OEUF

L'œuf a une forme d'œuf de poule, légèrement aplati au sommet, côtelé et blanchâtre avec un anneau rosé. La femelle les dépose un à un sur les feuilles ou la tige de la plante hôte.

## CHENILLE

- **Taille** : 20-25 mm au dernier stade.
- **Apparence** : La chenille est poilue, brun crème avec une ligne claire sur les côtés et une longue bande sombre sur le dos. On peut facilement la confondre avec les chenilles de plusieurs Satyres.
- **Plantes hôtes** : Diverses graminées.

## CHRYSALE

La chrysalide est bombée, blanchâtre et couverte de rayures noires sur les côtés et de taches noires sur le dos. Elle est accrochée, tête en bas, par un appendice formant des sortes de crochets (crémaster).



© B. Bergerot

## ? CONFUSIONS POSSIBLES

Il est parfois difficile de distinguer l'Amaryllis du Myrtil et du Procris. Cependant, chacun a une particularité : chez l'Amaryllis, c'est la large bande marron qui ceinture les ailes du dessus qui le démarque des autres. Le Myrtil, plus grand, se reconnaît grâce à l'aspect plissé de ses ailes postérieures et le Procris est quant à lui le plus petit et le plus terne de ces trois papillons orangés.

> Reportez vous à la fiche comparative pour vous aider à différencier ces papillons.

# AUORES

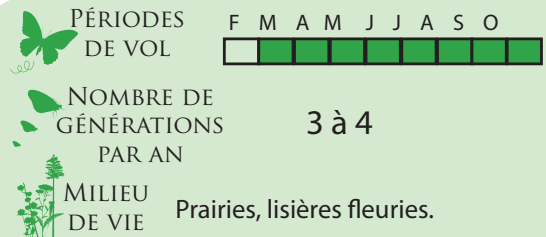
(Pontia spp. ou Anthocaris cardamines)

Famille : Pieridae



© M. Renard

L'Aurore (Anthocaris cardamines) est une espèce très commune. Le mâle est facilement repérable, même en plein vol avec ses tâches orange vif



## ADULTE

- **Envergure** : 40-50 mm.
- **Apparence** : Le dessus des ailes est blanc crème, avec parfois des tâches noirâtres à grisâtres aux bout des ailes antérieures, parsemées de petites tâches blanches. Le mâle présente 2 taches orangées sur le dessus des ailes antérieures. Le dessous des ailes est blanc, marbré de vert pour les ailes postérieures.



© C. Gaumont



© C. Gaumont



© M. Renard

## OEUF

L'œuf est en forme de fuseau côtelé, pointu aux deux bouts. Il est d'abord de couleur jaune puis rougit. Les œufs sont pondus isolément sur la face supérieure des plantes hôtes.

## CHENILLE

- **Taille** : 28-32 mm au dernier stade.
- **Apparence** : La chenille est cylindrique, de couleur vert bleuté, mouchetée de petits points noirs et de raies jaunes.
- **Plantes hôtes** : Les crucifères (cardamine, alliaire,...), le réséda.

## CHRYSLIDE

La chrysalide est anguleuse, de couleur vert clair à gris ou brun clair.

## ? CONFUSIONS POSSIBLES

L'Aurore peut être confondu avec les Piérides. C'est le dessous des ailes qui permet de les différencier, avec la présence des marbrures vertes, absentes chez les Piérides. Attention cependant à la Piéride du navet, qui présente des nervures « suffusées », c'est-à-dire de couleur grise diffuse et dégradée, pouvant être confondues avec les marbrures.

> Reportez vous à la fiche comparative pour vous aider à différencier ces papillons.

# BELLE-DAME

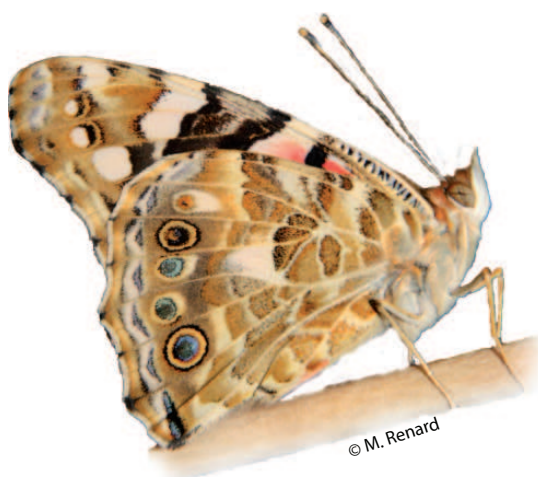
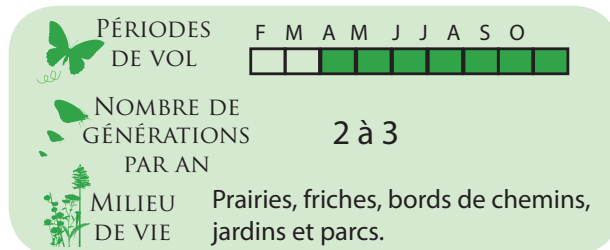
(Vanessa cardui)

Famille : Nymphalidae



© C. Gaumont

Papillon migrateur, la Belle-dame (aussi appelée Vanesse des Chardons) vit et se reproduit en Afrique du nord. Au printemps, des populations entières remontent vers le nord de l'Europe, où elles vont donner naissance à une, parfois deux générations de papillons dont certains redescendent au Maghreb pour l'hiver... un voyage pouvant aller jusqu'à plusieurs milliers de kilomètres !



© M. Renard

## ADULTE

- **Envergure** : 60-65 mm.
- **Apparence** : Mâle et femelle de ce grand papillon sont identiques. Le dessus des ailes est dans les tons saumon à fauve, avec le bout des ailes antérieures noires tachées de blanc. Les ailes postérieures sont bordées de plusieurs rangées de points noirs. Le dessous des ailes est « bariolé » et teinté de rose, de points bleus à l'arrière et de marbrures beiges et blanches.

## OEUF

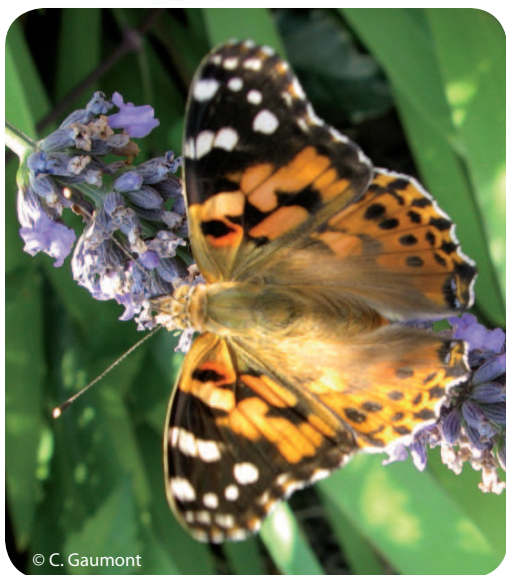
L'œuf est côtelé, dans les tons blanchâtres. La femelle les dépose un à un sur la face supérieure des feuilles de la plante hôte.

## CHENILLE

- **Taille** : 30 mm au dernier stade.
- **Apparence** : La chenille présente de nombreux poils. La couleur varie du jaune au noir. Une ligne crème plus ou moins continue s'étend le long des flancs. La tête est noire.
- **Plantes hôtes** : Chardons, cirses, orties, bardanes, tussilage pas d'âne.

## CHRYSALE

La chrysalide est anguleuse, de couleur beige avec des reflets dorés. Elle est attachée au support par un appendice formant des crochets, le crémaster. Sur le dos, on peut remarquer deux rangées de petites épines.



© C. Gaumont



# CITRON

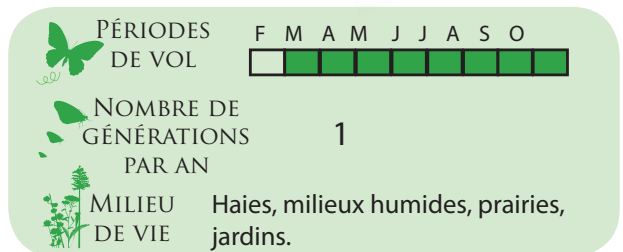
(*Gonepteryx rhamni*)

Famille : Pieridae



© C. Gaumont

Le Citron est un papillon très commun qui fait mentir la légende sur la brièveté de la vie des papillons. Il peut en effet survivre près d'une année, avec il est vrai une longue période d'hivernation. Le Citron se camoufle aux premiers froids, le plus souvent dans les buissons de lierre car il n'apprécie guère les endroits fermés (grottes et bâtiments) qui trouvent les faveurs des autres papillons hivernants. Son sommeil léger nous permet parfois de l'observer en plein hiver, lors des belles journées ensoleillées de janvier ou février.



## ADULTE

- **Envergure** : 50-60 mm.
- **Apparence** : Le mâle est entièrement jaune... citron, avec une petite tache orangée au centre des ailes, sur la face supérieure. La femelle est plutôt blanc verdâtre, et pourrait se confondre avec une Piéride si il n'y avait pas la forme si caractéristique des ailes : elles sont, chez les deux sexes, pointues au bout. Le papillon aux ailes fermées prend ainsi une forme ressemblant à celle d'une feuille. Les ailes ont la même couleur sur les deux faces.



## OEUF

L'œuf est en forme de fuseau, pointu aux deux bouts, côtelé, jaune virant au rouge avec le temps. On les trouve isolés sur les tiges et les feuilles des plantes hôtes.

## CHENILLE

- **Taille** : 31-35 mm au dernier stade.
- **Apparence** : La chenille est cylindrique de couleur vert bleuté finement mouchetée de noir. La partie ventrale des flancs est quant à elle vert blanchâtre. La tête est verte.
- **Plantes hôtes** : Le nerprun et la bourdaine.

## CHRYSALE

La chrysalide est anguleuse, de couleur vert jaunâtre, avec une pointe au sommet. Elle est accrochée à son support par un fil de soie.

## CONFUSIONS POSSIBLES

La femelle du Citron, aux ailes blanc verdâtre, peut être confondue avec les Piérides. Cependant, la forme caractéristique des ailes pointues permet de les différencier rapidement. De plus, chez le Citron, on ne trouve pas de tache noire. Dans le sud de la France, il existe une espèce proche, le Citron de Provence (*Gonepteryx cleopatra*), dont l'aile antérieure du mâle est orangée et non plus jaune citron. (à noter dans la même case sur la feuille de terrain)

# CUIVRÉ COMMUN

(*Lycaena phlaeas*)

Famille : Lycaenidae

© B. Bergerot



Papillon actif, le Cuivré a un comportement territorial. Le mâle chasse vigoureusement tous les concurrents qui s'aventurent sur son territoire, de peur qu'ils ne deviennent des prétendants encombrants auprès des femelles du voisinage.

PÉRIODES DE VOL

F M A M J J A S O



NOMBRE DE GÉNÉRATIONS PAR AN

2 à 3

MILIEU DE VIE

Prairies accueillant leurs plantes nourricières

## ADULTE

- **Envergure** : 25 mm.
- **Apparence** : Le dessus des ailes antérieures est orange vif, avec des taches noires et une bordure brune. Celle des ailes postérieures est brune avec une large bande rouge orangée, très vive. Le dessous des ailes antérieures est semblable au dessus, avec toutefois des taches et une bordure plus claire. À l'arrière, la coloration est plus terne, gris brun ponctuée de noir, avec une fine bande orange pâle.



© B. Bergerot



© M. Renard

## OEUF

L'œuf est hémisphérique, brun et alvéolé sur sa surface. La femelle dépose ses œufs un à un sur les feuilles de la plante hôte.

## CHENILLE

- **Taille** : 15-20 mm au dernier stade.
- **Apparence** : La chenille a une forme de cloporte, les pattes étant invisibles du dessus (elle est dite « onisciforme ») ; elle est verte et finement poilue avec, en général, trois bandes roses – une sur le dos et deux sur les flancs – qui se rejoignent au niveau de la tête et de l'arrière.
- **Plantes hôtes** : Patiences, oseilles sauvages et cultivées.

## CHRYSALE

Les chrysalides des Cuivrés ont un aspect bombé et une couleur caramel, finement ponctuée de noir. On les trouve fixées par des ceintures de soie, sous une feuille ou à la base de la tige de la plante hôte.

# DEMI-DEUIL

(*Melanargia galathea*)



© B. Bergerot

Famille : Nymphalidae

Noir et blanc – d'où son nom – le Demi-deuil affectionne les terrains enherbés, prairies et bas-côtés de routes ou de voies de chemin de fer notamment. Particulièrement actif les jours ensoleillés, il demeure en position de repos sous les herbes, ailes repliées, dès que le temps se couvre.

PÉRIODES DE VOL	F	M	A	M	J	J	A	S	O
NOMBRE DE GÉNÉRATIONS PAR AN	1								
MILIEU DE VIE	Prairies, talus et coteaux herbeux, bords de chemins ou de routes.								

## ADULTE

- Envergure : 50-60 mm.
  - Apparence : Les ailes ont le même aspect sur les deux faces : un fond blanc marqué de taches noires donnant un aspect de damier, qui a valu son nom à ce papillon. Sur le dessous des ailes postérieures, on remarque une série d'ocelles – taches en forme d'yeux – dans les tons bruns.
- Le mâle et la femelle sont ressemblants, mais la femelle est un peu plus grande, et présente sur le dessous de l'aile postérieure les mêmes dessins, mais bruns sur fond jaunâtre.



© B. Bergerot



© B. Bergerot



© B. Bergerot

## OEUF

L'œuf est sphérique, lisse en blanchâtre. La femelle pond ses œufs en vol, un à un : ceux-ci tombent donc au pied des herbes, à même le sol.

## CHENILLE

- Taille : 30-35 mm au dernier stade.
- Apparence : La chenille peut être soit verte, soit brune. Elle est couverte d'un duvet de poils fins et munie, à l'arrière, d'un appendice en forme de fourche très caractéristique.
- Plantes hôtes : Nombreuses graminées.

## CHRYSALE

La chrysalide est bombée, de couleur crème uniforme. Elle n'est pas attachée à un support, on la trouve au pied des herbes.

# FLAMBÉ

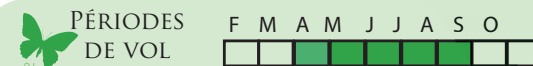
(Iphiclides podalirius)

Famille : Papilionidae



© C. Gaumont

Impossible de rater le Flambé, l'un de nos plus impressionnants papillons de jour. Surtout visibles en avril et en mai, puis en septembre pour la seconde génération, les adultes affectionnent en particulier les fleurs de lavande.



NOMBRE DE GÉNÉRATIONS PAR AN

2

MILIEU DE VIE Haies, prairies, coteaux secs, broussailles.



## ADULTE

- Envergure : 70-90 mm.
- Apparence : Mâle et femelle, identiques, sont de couleur jaune très pâle, avec des zébrures noires tout à fait caractéristiques parallèles au corps. Les ailes postérieures portent une longue queue noire terminée de blanc et des marques bleutées en forme de demi-lune. À l'arrière de l'abdomen, deux taches noires bordées d'orange (les « ocelles ») se rejoignent lorsque l'insecte déploie ses ailes, formant une sorte d'œil. C'est grâce à eux que le papillon peut surprendre ses prédateurs et parfois leur échapper.

## OEUF

L'œuf est sphérique, lisse et vert. Il devient brun juste avant l'éclosion. La femelle dépose ses œufs un à un sur les feuilles de la plante hôte.



© M. Renard



© C. Gaumont



## CHENILLE

- Taille : 40-45 mm au dernier stade.
- Apparence : Aux 2 premiers stades, la chenille est noire avec des taches blanches sur le dos. Par la suite, elle devient verte avec quelques taches brunes sur les flancs et le dos. La chenille possède aussi un osmétérium, organe jaune orangé émettant une odeur repoussante et situé derrière la tête, qu'elle peut sortir en cas de menace pour faire fuir ses prédateurs.
- Plantes hôtes : Arbustes de la famille des rosacées (prunelliers, merisiers, aubépines).



## CHRYSALE

Les chrysalides sont anguleuses avec deux pointes sur les côtés de la tête. Deux colorations existent : les chrysalides des individus qui hibernent (génération printanière) sont brun clairs et peuvent être découverts sous toutes sortes d'abris (brindille, mur, branches...), et les chrysalides des individus de la deuxième génération (génération estivale) sont vertes et souvent fixées sur les tiges de la plante hôte.

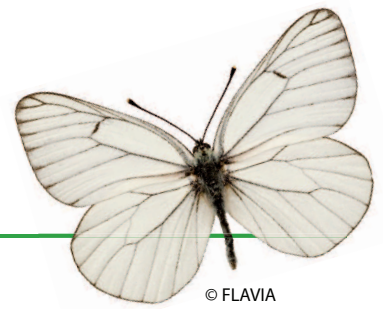
## ? CONFUSIONS POSSIBLES

> Reportez vous à la fiche comparative pour vous aider à différencier le Flambé et le Machaon

# GAZÉ

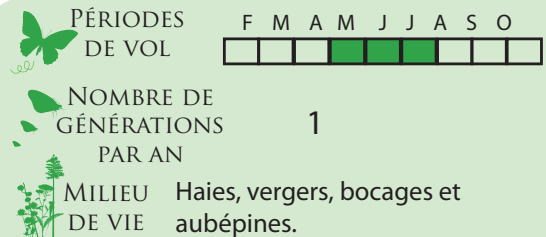
(*Aporia crataegi*)

Famille : Pieridae



© FLAVIA

Papillon autrefois très commun, notamment dans les régions de vergers, le Gazé semble décliner depuis plusieurs années en raison de sa sensibilité aux pesticides et à la destruction des haies. Il est déjà éteint en Grande-Bretagne et bénéficie aujourd'hui d'une protection réglementaire en Ile-de-France.



## ADULTE

- Envergure : 60 mm.
- Apparence : Ce grand papillon est blanc, presque translucide, veiné de noir. Les deux faces des ailes sont identiques. Mâles et femelles sont semblables.

## OEUF

L'œuf est en forme de fuseau, pointu aux deux bouts, de couleur jaune et côtelé. Les œufs sont pondus en groupe sur les feuilles des plantes hôtes.

## CHENILLE

- Taille : 35-40 mm au dernier stade.
- Apparence : La chenille est velue, à dominante noire. Deux bandes discontinues, orangées, courent le long du dos. La partie ventrale est grise et couverte de longs poils blancs.
- Plantes hôtes : Arbustes de la famille des rosacées : aubépines, arbres fruitiers des vergers (pommiers, poiriers, pruniers...).

## CHRYSLIDE

La chrysalide est bombée, jaune vif, mouchetée de petits points noirs. Elle est accrochée par des fils de soies aux branches des arbres.



© B. Fontaine

## ? CONFUSIONS POSSIBLES

Le Gazé est parfois confondu avec la Piéride du navet. Cependant, tandis que le Gazé présente des nervures noires, fines, nettes et très marquées. Chez la Piéride du navet, les nervures ne sont pas noires, mais présentent des nervures «suffusées», à la couleur verte diffuse et dégradée.

> Reportez vous à la fiche comparative pour vous aider à différencier ces papillons.

# HESPÉRIDES ORANGÉES

(*Thymelicus* spp.)

Famille : Hesperidae



© B. Bergerot

Petits papillons orangés très répandus, les Hespéries orangées sont présentes dans toute l'Europe. L'Hespérie de la houque (*Thymelicus sylvestris*) est la plus commune de ce groupe.

PÉRIODES DE VOL	F	M	A	M	J	J	A	S	O
NOMBRE DE GÉNÉRATIONS PAR AN	1								
MILIEU DE VIE	Lieux herbus, depuis les côtes jusqu'à 2000 m d'altitude.								



© B. Bergerot

## ADULTE

- **Envergure** : 25-30 mm.
- **Apparence** : Ce petit papillon présente des ailes orange unies, avec une fine bordure noire, plus ou moins étendue. Chez l'Hespérie de la houque, sur le dessous des ailes, on peut remarquer un triangle plus sombre à la base de l'aile antérieure. Ce papillon a une façon particulière de placer ses ailes lorsqu'il se pose : les ailes antérieures et postérieures forment un angle entre elles au lieu de se reposer l'une contre l'autre.



© B. Bergerot

## OEUF

L'œuf est ovale, lisse et blanchâtre. La femelle les dispose en groupe de 3 à 10, entre les feuilles et la tige de la plante hôte. L'œuf peut parfois prendre un aspect plus aplati à cause de la pression de la tige contre la feuille.

## CHENILLE

- **Taille** : 15-25 mm au dernier stade.
- **Apparence** : La chenille est cylindrique, verte et glabre. Le corps est rayé dans toute sa longueur de vert sombre. La tête présente également 2 bandes blanchâtres.
- **Plantes hôtes** : Diverses graminées, dont le chiendent, le dactyle, ou la houque.

## CHRYSALENNE

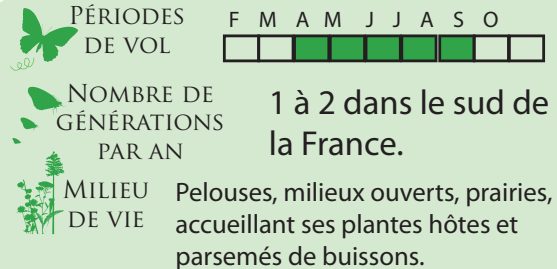
Les chrysalides sont vertes avec des bandes rappelant celles de la chenille. Elles présentent un éperon au dessus de la tête.

# HESPÉRIDES TACHETÉES

(*Pyrgus* spp.)

Famille : Hesperidae

Petits papillons aux ornements élégants, les Hespéries tachetées se rencontrent jusqu'en Corée.



## ADULTE

- Envergure : 25-25 mm.
- Apparence : Ces papillons sont quasiment indiscernables sur le sol nu ou dans les herbes sèches. Le dessus des ailes, très foncé, est découpé de taches blanches rectangulaires. L'alternance de ces taches, à l'extrémité des ailes, leur donne un curieux aspect frangé qui caractérise chacune des différentes espèces. Les taches blanches sont plus étendues sur le dessous des ailes, et le brun sombre est, parfois, remplacé par un ocre roux.



## OEUF

Les œufs sont hémisphériques, verdâtre et côtelé. La femelle les dispose un à un sur les feuilles de la plante hôte.



## CHENILLE

- Taille : 10-15 mm au dernier stade.
- Apparence : Les chenilles sont vertes et couvertes de très fins poils. Le corps est parcouru dans toute sa longueur de bandes crème floues, sur les flancs, et d'une ligne foncée, sur le dos.
- Plantes hôtes : Mauve, fraisier des bois, potentille, parfois ronce.



## CHRYNALIDE

Les chrysalides sont courtes, noires et comme recouvertes de poussière blanche. Elles sont engainées dans une loge de soie entre les feuilles de la plante hôte.

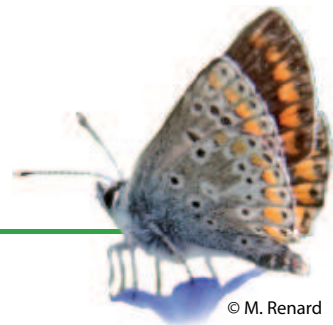


© FLAVIA

# LYCÈNES BLEUS

(*Polyommatus* spp.)

Famille : Lycaenidae



© M. Renard

L'Argus bleu (ou Azuré commun) est le plus répandu de la famille très nombreuse des Lycènes bleus, au sein de laquelle il est souvent difficile de distinguer les espèces. Il est présent de l'Afrique du nord à l'Asie en passant par l'Europe. Mâles et femelles papillonnent dans les prairies et on les voit facilement en tandem tête-bêche : ils s'accouplent et butinent en même temps.

## ADULTE

- **Envergure** : 30-35 mm.
- **Apparence** : Les mâles et les femelles sont très différents. Les mâles sont bleu sombre, de manière uniforme, avec le bord supérieur des ailes bordé de noir. Par contre, les femelles sont uniformément brunes, avec des reflets bleus (plus ou moins étendus) à la base des ailes et des taches orangées sur le pourtour. Le dessous des ailes est presque identique chez les deux sexes : gris brun avec des reflets bleus à la base des ailes postérieures. On peut observer une série de taches orangées en forme de croissant, et des ocelles (points) noirs.



© B. Bergerot



© B. Bergerot



© B. Bergerot



© M. Renard

## OEUF

L'œuf est blanchâtre, hémisphérique. Les œufs sont déposés un à un (quelques fois par 2 ou 3) sur les feuilles de la plante hôte.

## CHENILLE

- **Taille** : 10-15 mm au dernier stade.
- **Apparence** : La larve a un peu une forme de cloporte, vert pomme avec des poils fins et une fine ligne jaune de chaque côté.
- **Plantes hôtes** : Légumineuses diverses (trèfles, luzernes, bugranes, genêts, ...)

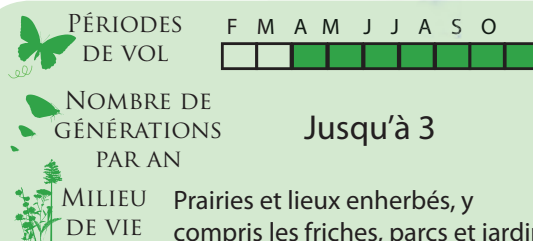
## CHRYSALE

Elle mesure environ 10 mm, est lisse, luisante, brune verdâtre et sans ornementation. Elle est bombée au niveau de l'abdomen. Elle est libre et se trouve au sol, avec les débris végétaux.

## ? CONFUSIONS POSSIBLES

Beaucoup d'espèces de papillons ressemblent à l'Argus bleu (petits papillons bleus au dessous tacheté), et les différencier les uns des autres est souvent une affaire de spécialistes. L'Argus commun est le plus répandu.

De nombreuses espèces sont donc associées à ce groupe, toutes à noter dans la catégorie «Lycènes bleus» sur la feuille de terrain.





# MACHAON

(Papilio machaon)



Famille : Papilionidae

© B. Bergerot

Les Machaons sont de spectaculaires papillons. Les chenilles apprécient les ombellifères, en particulier le fenouil... mais elles ne dédaignent pas quelques feuilles de carotte à l'occasion ! Observer un beau massif de fenouil sauvage est un bon moyen d'admirer cette star parmi nos papillons !



PÉRIODES DE VOL



NOMBRE DE GÉNÉRATIONS PAR AN

1 à 3



MILIEU DE VIE

Bords de chemins, prairies, friches, jardins.



© B. Bergerot



## ADULTE

- **Envergure** : 80-90 mm.
- **Apparence** : Mâle et femelle, identiques, sont jaunes, avec un réseau de veines noires bien marquées, et une ligne sombre parallèle au bord des ailes.

Les ailes postérieures portent une queue noire et jaune et des taches bleutées, venant dans le prolongement de la marque sombre des ailes antérieures. À l'arrière de l'abdomen, on remarque la présence de deux petites taches orangées.



## OEUF

L'œuf est sphérique lisse et vert. Il devient brun bleuté juste avant l'éclosion. La femelle dépose ses œufs un à un sur les feuilles de la plante hôte.



## CHENILLE

- **Taille** : 35-40 mm au dernier stade.
- **Apparence** : Aux 2 premiers stades, la chenille est noire avec sur le dos une tache blanche et des verrues rouge orangé. Ce n'est qu'au troisième stade qu'elle commence à prendre son aspect caractéristique : glabre, vert pomme avec des bandes noires (plus ou moins étendues) entrecoupées de points rouge orangé. La chenille possède aussi un osmétérium, organe émettant une odeur repoussante et situé derrière la tête, que la chenille peut sortir en cas de menace pour faire fuir ses prédateurs.
- **Plantes hôtes** : Fenouil, carotte, aneth, peucedan et autres ombellifères.



## CHRYALIDE

Les chrysalides de Machaon sont anguleuses avec deux pointes du côté de la tête. Deux colorations existent : les chrysalides de la génération qui hiberne (génération printanière) sont brun clair et se trouvent dans un coin abrité sur un support (brindille, mur...). Les chrysalides des individus de la deuxième génération (génération estivale) sont vertes et souvent fixées sur les tiges de la plante hôte.



## CONFUSIONS POSSIBLES

> Reportez vous à la fiche comparative pour vous aider à différencier le Flambé et le Machaon

# MÉGÈRE

(Lasiommata megera)

Famille : Nymphalidae

Ce papillon présent dans toute l'Europe, du sud de l'Italie aux côtes scandinaves, s'observe très souvent sur les pierres ou à même le sol, où il se pose pour se réchauffer, ailes étendues. Vous le trouverez donc souvent, dans les jardins ou dans les massifs de rocailles.

PÉRIODES DE VOL	F	M	A	M	J	J	A	S	O
	■	■	■	■	■	■	■	■	■
NOMBRE DE GÉNÉRATIONS PAR AN	2 ou plus								
MILIEU DE VIE	Friches, jardins et zones peu boisées avec des espaces de sol nu. La mégère se pose souvent sur les routes pour se réchauffer au soleil.								



© C. Gaumont



- **Envergure** : 45-50 mm (la femelle un petit peu plus grande que le mâle).
- **Apparence** : Le dessus des ailes est fauve avec des stries brunes. Sur les ailes antérieures, on peut remarquer un gros ocelle noir marqué d'une seule tache blanche. Une série de petits ocelles noirs marqués de blanc est disposée en arc sur les ailes postérieures. Le dessous des ailes antérieures est identique au dessus, avec son point noir caractéristique. Par contre, le dessous de l'aile postérieure est gris marbré de brun, avec une série d'ocelles. Lorsque le papillon se pose et ferme ses ailes, cette aile postérieure couvre en grande partie l'aile antérieure, camouflant le papillon sur l'écorce de nombreux arbres.

## OEUF

L'œuf est sphérique, lisse et verdâtre. La femelle les dépose un à un sur les feuilles de la plante hôte.



## CHENILLE

- **Taille** : 20-25 mm au dernier stade.
- **Apparence** : La chenille est entièrement verte avec une bande latérale jaunâtre ; elle porte à l'arrière un appendice en forme de fourche.
- **Plantes hôtes** : Dactyle, pâturin, houlque, et diverses graminées coriaces.



## CHRYSALENNE

La chrysalide est courte, verte avec quelques points de couleur crème sur le dos. Elle est accrochée, tête en bas, par un appendice formant des sortes de crochets (crémaster).



© H. mouret

## ? CONFUSIONS POSSIBLES

Certaines formes claires du Tircis peuvent ressembler à la Mégère. On distingue cependant la Mégère grâce à ses ocelles plus grands et à son aspect orange plus uniforme, finement quadrillé de brun, tandis que le Tircis portent des ocelles plus petits et ont un aspect mouqueté de brun. Par ailleurs, la mégère possède une bande orangée parallèle à la rangée d'ocelle sur le dessus de l'aile postérieure que le Tircis n'a pas.

> Reportez vous à la fiche comparative pour vous aider à différencier ces papillons.

# MYRTIL

(*Maniola jurtina*)

Famille : Nymphalidae



© C. Gaumont

Le Myrtill, très répandu dans les prairies jusqu'en moyenne montagne, se rencontre également dans les parcs urbains, lorsque les étendues d'herbe ne sont pas tondues à ras régulièrement. Il est facile d'observer le Myrtill lorsqu'il butine, de préférence sur les fleurs bleues ou mauves, comme celles des chardons, des scabieuses et des centaurées.

PÉRIODES DE VOL	F	M	A	M	J	J	A	S	O
NOMBRE DE GÉNÉRATIONS PAR AN	1								
MILIEU DE VIE	Lisières de forêt, prairies et pelouses non-tondues.								

## ADULTE

- **Envergure** : 50-55 mm (la femelle un peu plus grande que le mâle).
- **Apparence** : Chez le mâle, le dessus des ailes est brun sombre (presque noir parfois), légèrement plus clair vers les extrémités. On peut distinguer un petit ocelle noir avec une pupille blanche, qui est très visible sur le dessus de l'aile. Les ailes antérieures de la femelle présentent une teinte orangée sur les deux faces, et l'ocelle est plus grand et plus visible que chez le mâle. Sur le dessous de l'aile postérieure, d'aspect légèrement plissé, on peut observer une large bande blanchâtre au contour irrégulier.

## OEUF

L'œuf est en forme d'œuf de poule, aplati au sommet, blanchâtre et côtelé. La femelle les dépose un à un sur les feuilles ou les tiges de la plante hôte.



© C. Gaumont



© M. Renard

## CHENILLE

- **Taille** : 20-25 mm au dernier stade.
- **Apparence** : La chenille est entièrement verte et abondamment recouverte de fins poils, lui donnant un aspect velouté. Elle porte à l'arrière un appendice en forme de fourche.
- **Plantes hôtes** : Nombreuses graminées.

## CHRYSALE

La chrysalide est courte, bombée, de couleur crème avec des zébrures brunes. Elle est accrochée, tête en bas, par un appendice formant des sortes de crochets (crémaster).



© C. Gaumont

## ? CONFUSIONS POSSIBLES

Le Myrtill se distingue de l'Amaryllis et du Procris principalement par sa taille (légèrement plus grande) mais également par l'aspect ondulé, plissé de ses ailes postérieures et sa coloration plus sombre. Outre sa taille moyenne, la large bande marron qui ceinture le dessus des ailes de l'Amaryllis lui donne un caractère particulier. Le Procris est quant à lui plus petit que ces deux papillons.

> Reportez vous à la [fiche comparative](#) pour vous aider à différencier ces papillons.

# PAON DU JOUR

(*Inachis io*)

Famille : Nymphalidae



© B. Bergerot

Côté pile, ses ailes sombres offrent au Paon du Jour un camouflage hors pair sur les troncs et dans les endroits ombragés. Côté face, il affiche sa couleur dominante, le rouge. Cette couleur est dite aposématique : elle prévient les prédateurs de la toxicité du papillon. De plus, en ouvrant brusquement ses ailes, le Paon du Jour étale deux grands yeux, censés déstabiliser les prédateurs téméraires, le temps pour le papillon de s'enfuir à tire d'aile ! Il hiverne souvent dans les greniers, les hangars et même les maisons.

PÉRIODES DE VOL	F	M	A	M	J	J	A	S	O
	█	█	█	█	█	█	█	█	█
NOMBRE DE GÉNÉRATIONS PAR AN	1 à 3								
MILIEU DE VIE	Bords de chemins, haies, lisières, prairies, jardins, parcs, friches.								



© B. Bergerot

## ADULTE

- **Envergure** : 55-65 mm.
- **Apparence** : Mâle et femelle sont identiques, vivement colorés sur le dessus. Le fond rouge marqué au bout de chaque aile par des ocelles soulignés de noir, éclatant de jaune, de bleu métallique et de rouge font de ce papillon un «immanquable» ! Le dessous des ailes semble l'inverse du dessus, sombre et marbré de brun.

## OEUF

Les œufs sont déposés en groupe sur la face inférieure des feuilles de la plante hôte. Ils sont de couleur pâle, allant du jaune au vert.

## CHENILLE

- **Taille** : 40 mm au dernier stade.
- **Apparence** : La chenille est noire, ponctuée de blanc, le corps est couvert d'épines noires.
- **Plantes hôtes** : Ortie principalement, mais aussi houblon.

## CHRYSALE

La chrysalide est anguleuse, de couleur gris jaunâtre, avec une double rangée d'épines et une ligne marron sur le dos. Elle est attachée au support par un appendice formant des crochets, le crémaster.



© B. Bergerot

# PETITE TORTUE

(*Aglais urticae*)

Famille : Nymphalidae



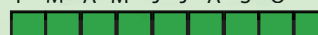
© M. Renard

La Petite tortue apprécie, dans nos jardins, les orpins (sedums), les chatons de saule, les primevères... et bien sûr les orties, qui constituent la nourriture exclusive de ses chenilles. Vous pourrez aussi la débusquer, pendant la mauvaise saison, hibernant derrière un rideau ou dans un grenier.



PÉRIODES DE VOL

F M A M J J A S O



NOMBRE DE GÉNÉRATIONS PAR AN

2 ou 3



MILIEU DE VIE

Jardins, prairies, un peu partout même en ville.

## ADULTE

- **Envergure** : 42-45 mm.
- **Apparence** : Mâle et femelle de ce grand papillon sont identiques. Le dessus des ailes est de ton orangé, avec une bordure noire le long de laquelle s'échelonnent des taches bleu métallique en forme de demi-lune. Plusieurs taches noires et rosées alternent sur la partie la plus avant, se terminant par une petite virgule blanche. Les ailes antérieures sont, sur le dessous, à dominante crème tachée de noir, contrastant avec les ailes postérieures sombres.

## OEUF

Les œufs, sphériques, sont verts ; ils deviennent bruns lorsque s'approche le moment de l'éclosion. On les trouve groupés sur la face inférieure des feuilles des plantes hôtes (parfois en très grand nombre, jusqu'à plus de 500 !).

## CHENILLE

- **Taille** : 30 mm au dernier stade.
- **Apparence** : La chenille présente de nombreux poils, en « touffes » le long de quatre lignes jaunâtres. Le corps est globalement noir, finement ponctué de blanc avec une bande jaunâtre sur le dos, scindée en deux par une fine ligne noire.
- **Plantes hôtes** : Ortie.

## CHRYSALE

La chrysalide est anguleuse, de couleur beige. Elle est attachée au support par un appendice formant des crochets, le crémaster. Sur le dessus, on peut remarquer deux rangées de petites épines sur le dos.



© S. Pejot



© H. Mouret

## ? CONFUSIONS POSSIBLES

La Grande tortue peut être confondue avec la Petite Tortue, mais s'en distingue par sa taille, pouvant atteindre 8 cm d'envergure, le dessous des ailes brun poudreux et le dessus des ailes uniforme sur les ailes antérieures et postérieures (ce qui n'est pas le cas chez la Petite tortue), orangé et sans tache blanche.

# PIERIDES BLANCHES

(Pieris spp.)



© M. Renard

Famille : Pieridae

Les Piérides sont sans conteste les papillons les plus communs dans les milieux agricoles comme aux abords des villes et dans les jardins, car un certain nombre de plantes cultivées constituent les plantes hôtes de leurs chenilles.

## ADULTE

- Envergure : 50-60 mm.
- Apparence : Le dessus des ailes est de couleur blanche, avec le bout des ailes antérieures noires, et parfois des tâches noires sur les ailes antérieures. L'aile postérieure est plus jaunâtre sur le dessous.

## OEUF

L'œuf est en forme de fuseau, pointu aux deux bouts, côtelé, jaune verdâtre. On le trouve seul ou en groupe suivant les espèces, collé à la face inférieure des feuilles de la plante hôte.



© M. Renard

## CHRYNALIDE

La chrysalide est anguleuse, de couleur verte ou brune, ponctuée de quelques points noirs. Elle est accrochée à son support par un fil de soie.

**PÉRIODES DE VOL** F M A M J J A S O

**NOMBRE DE GÉNÉRATIONS PAR AN** 2 à 3

**MILIEU DE VIE** Très communs dans de nombreux habitats, des jardins aux prairies, champs cultivés, lisères de bois, friches...



© H. Mouret

## CHENILLE

- Taille : 25-30 mm au dernier stade.
- Apparence : La chenille est cylindrique, verte mouchetée de noir et couverte de fins poils duveteux. Une ligne jaune court d'avant en arrière, sur le dos. Sur les flancs, de chaque côté, les lignes jaunes sont plus fines et discontinues.
- Plantes hôtes : Les crucifères dont la rave, le chou cultivé, les navets, la monnaie-du-pape, l'alliaire, le cresson ou encore le colza...



© B. Bergerot

## ? CONFUSIONS POSSIBLES

Le groupe des Piérides est riche en espèces, délicates à différencier pour les non spécialistes. Elles peuvent parfois être confondues avec les Marbrés, dont l'Aurore, mais ne présentent pas les marbrures caractéristiques sur le dessous des ailes postérieures, ou avec le Gazé, mais ne portent jamais ces fines nervures noires,

> Reportez vous à la fiche comparative pour vous aider à différencier ces papillons.

# PROCRIS

(Coenonympha pamphilus)

Famille : Nymphalidae



L'un de nos plus petits papillons de jour, le Procris butine toujours ailes repliées, ce qui ne facilite pas son identification... Peu exigeant, on le trouve un peu partout !

## ADULTE

- **Envergure** : 28-30 mm.
- **Apparence** : Mâle et femelle sont identiques. Le dessus des ailes est fauve à orangé avec une très fine bordure noire. Un petit point marque le haut des ailes antérieures. Le dessous des ailes antérieures est identique au dessus, avec son point noir caractéristique. Par contre, le dessous de l'aile postérieure est marbré de gris, avec deux types de teinte : plus sombre à la base, plus clair vers le bord. Ces deux teintes sont séparées par une bande blanchâtre irrégulière.



PÉRIODES DE VOL	F	M	A	M	J	J	A	S	O
NOMBRE DE GÉNÉRATIONS PAR AN	1 à 3								
MILIEU DE VIE	Prairies, pelouses, friches, jardins.								



## OEUF

L'œuf est sphérique, verdâtre, côtelé. Les œufs sont pondus un à un sur les feuilles de la plante hôte.

## CHENILLE

- **Taille** : 20-25 mm au dernier stade.
- **Apparence** : La chenille est verte avec une longue bande brune sur le dos, de fines bandes blanches sur les côtés. Elle possède deux appendices en forme de fourche à l'arrière.
- **Plantes hôtes** : Diverses graminées, notamment les fétuques.

## CHRYSALE

La chrysalide est verte, bombée sur le dos. Elle porte des lignes claires bordées d'une couleur plus sombre à l'emplacement des futures ailes.

## CONFUSIONS POSSIBLES

Plusieurs Fadets ressemblent au Procris, mais l'absence d'ocelle sur l'aile postérieure et le pourtour frangé, assez clair, des ailes antérieures et postérieures sont des caractères permettent de le distinguer des Fadets, qui portent toujours des ocelles sur les ailes postérieures. Le Procris peut parfois être confondu avec l'Amaryllis et le Myrtil, mais sa petite taille permet aisément de les différencier.

> Reportez vous à la fiche comparative pour vous aider à différencier ces papillons.

# ROBERT LE DIABLE

(*Polygonia c-album*)

Famille : Nymphalidae



Avec ses ailes découpées, il est impossible de rater le Robert-le-diable. C'est d'ailleurs le dessin de ses ailes postérieures, repliées, évoquant le nez crochu d'un diable du Moyen-Âge, qui a certainement donné le nom étrange à ce beau papillon.

PÉRIODES DE VOL	F	M	A	M	J	J	A	S	O
	█	█	█	█	█	█	█	█	█
NOMBRE DE GÉNÉRATIONS PAR AN	2								
MILIEU DE VIE	Bords de chemins, haies, lisières et clairières forestières, prairies de bocage, jardins.								

## ADULTE

- Envergure : 45-50 mm.
- Apparence : Mâle et femelle de ce grand papillon sont identiques. Le dessus des ailes est de ton orangé, avec de nombreuses taches brunes et le pourtour des ailes plus foncé. La forme des ailes est particulièrement caractéristique par son découpage. Le dessous des ailes peut être de couleur chamois (1ère génération) ou bien franchement marron (2e génération). On peut remarquer au centre de l'aile postérieure une tache en forme de «C», de couleur blanche.

## OEUF

On retrouve les œufs, seuls ou groupés, sur la face supérieure des feuilles des plantes hôtes (parfois en très grand nombre : jusqu'à 500).



## CHENILLE

- Taille : 35 mm au dernier stade.
- Apparence : La chenille du Robert-le-diable est tout à fait unique et facilement reconnaissable. La tête est noire avec deux protubérances à son sommet. Le corps est brun orangé avec une plaque dorsale qui recouvre les deux derniers tiers de la chenille. Les pointes se trouvant sur cette plaque sont blanches, alors que celles plus proches de la tête sont orangées.
- Plantes hôtes : Ortie, houblon, orme.

## CHRYSALIDE

La chrysalide est anguleuse, de couleur marron clair, avec une tache blanc argenté sur le dos. Elle est attachée au support par un appendice formant des crochets, le crémaster.



# SOUCI

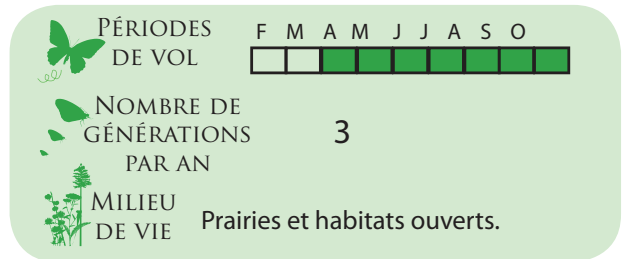
(*Colias crocea*)

Famille : Pieridae



© M. Renard

Le Souci ne se reproduit que dans la région méditerranéenne, d'où il migre, dès que les températures remontent, à la conquête de l'Europe du nord. Il peut ainsi remonter jusqu'en Écosse et même en Finlande !



## ADULTE

- **Envergure** : 50-55 mm.
- **Apparence** : Le mâle est, sur le dessus, jaune, marqué d'une large bande noir unie. La femelle peut être orangée ou jaune, et la bande noire est dans ce dernier cas ponctuée de quelques taches de même couleur que le fond. Deux ocelles noirs sont présents sur les ailes antérieures, et sur les ailes postérieures, on trouve un point blanc cerclé d'orange. Sur le dessous des ailes postérieures, on peut remarquer un large point blanc cerclé de roux chez le mâle. Au même emplacement, la femelle est ornée d'une tache rousse, plus discrète.

## OEUF

L'œuf, côtelé, est en forme de fuseau, pointu aux deux bouts. Il est d'abord de couleur jaune, puis rougit avant l'éclosion. Les œufs sont pondus isolément sur la face supérieure des plantes hôtes.



© B. Bergerot

## CHENILLE

- **Taille** : 25-30 mm au dernier stade.
- **Apparence** : La chenille est cylindrique, de couleur verte mouchetée de petits points noirs. Les flancs sont marqués d'une bande blanchâtre, bordée de petits traits jaune et orange au dessus et de petits points noirs au dessous. La tête est verte. Au nord, les chenilles ne survivent que lors des hivers doux.
- **Plantes hôtes** : Luzernes, trèfles, vesces, lotiers, ...

## CHRYSALE

La chrysalide est anguleuse, vert jaunâtre, avec une ligne latérale blanc jaunâtre. Elle est accrochée verticalement (en général), par un fil de soie.



© M. Renard

# TABAC D'ESPAGNE

(*Argynnis paphia*)

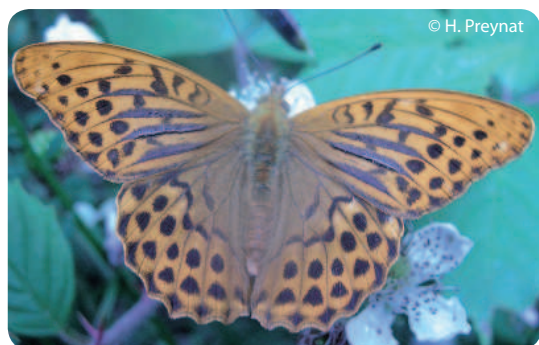
Famille : Nymphalidae

Le Tabac d'Espagne, grand papillon à la teinte flamboyante, est un adepte du vol plané. Malgré son nom évoquant la douceur méditerranéenne, le Tabac d'Espagne se rencontre dans toute l'Europe, de la Méditerranée aux îles britanniques et jusqu'à l'ouest de la Russie.



## ADULTE

- **Envergure** : 60-65 mm.
- **Apparence** : Les mâles comme les femelles ont le dessus des ailes orange vif, marqué de points noirs, et de lignes noires sur le dessus des ailes antérieures chez le mâle uniquement. Le dessous des ailes postérieures est marbré de lignes verdâtres et nacréées.



## OEUF

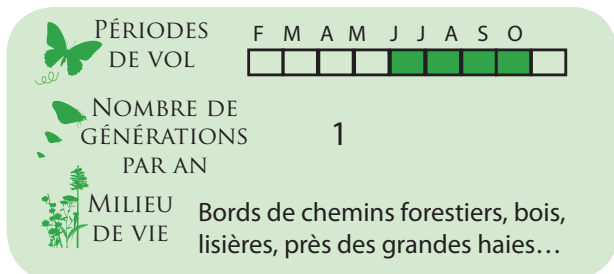
L'œuf est conique, côtelé et de couleur jaune blanchâtre. Il devient brun gris avant l'éclosion. La particularité de cette espèce est qu'elle ne pond pas sur la plante hôte (la violette) mais dans les infractuosités de l'écorce des arbres qui en sont proches. Les chenilles éclosent et se laissent tomber à terre pour rechercher leur plante hôte. face supérieure des plantes hôtes.

## CHENILLE

- **Taille** : 36-40 mm au dernier stade.
- **Apparence** : La chenille du Tabac d'Espagne est très «épineuse», avec plusieurs lignes brun roux, sur fond noir, et une double ligne jaune sur le dos. La tête est munie de deux grosses épines semblables à des cornes.
- **Plantes hôtes** : Violettes.

## CHRYSALE

La chrysalide est anguleuse, de couleur gris brun, avec des taches nacréées au niveau du thorax et une double rangée d'épines sur le dos. Elle est attachée au support par un appendice formant des crochets, le crémaster.



# TIRCIS

(Pararge aegeria)

Famille : Nymphalidae

Petit papillon appréciant la proximité des lieux boisés, le Tircis a une couleur très variable, allant du brun foncé à l'orange. On les voit rarement sur les fleurs mais plus souvent perchés sur une tige ou une feuille le long des haies.



© M. Renard



© M. Renard

## CHENILLE

- Taille : 20-25 mm au dernier stade.
- Apparence : La chenille est entièrement verte avec des bandes blanches d'avant en arrière, et une bande vert sombre sur le dos ; elle porte à l'arrière un appendice en forme de fourche.
- Plantes hôtes : Nombreuses graminées, plutôt sous couvert forestier.

## CHRYSALE

La chrysalide est courte, bombée, vert pâle. Elle est accrochée, tête en bas, par un appendice formant des sortes de crochets (crémaster).

## ? CONFUSIONS POSSIBLES

Les Tircis peuvent être distingués de la Mégère grâce à leurs ocelles plus petits et à leur aspect moucheté de brun. La mégère possède une bande orangée parallèle à la rangée d'ocelles sur le dessus de l'aile postérieure que le tircis n'a pas. Par ailleurs le fond orangé est plus uniforme, uniquement relevé d'un quadrillage de fines lignes brunes.

> Reportez vous à la fiche comparative pour vous aider à différencier ces papillons.

PÉRIODES DE VOL	F	M	A	M	J	J	A	S	O
	█	█	█	█	█	█	█	█	█
NOMBRE DE GÉNÉRATIONS PAR AN	3 à 4								
MILIEU DE VIE	Lieux boisés, lisières, haies, même dans les grands parcs en ville.								

## ADULTE

- Envergure : 35-45 mm (la femelle un petit peu plus grande que le mâle)
- Apparence : Le dessus des ailes présente un fond brun, marqué de multiples taches fauves formant comme un vitrail, plus lumineux chez la femelle. Un ocelle noir, à la pupille blanche, se trouve près de l'extrémité de l'aile antérieure, trois autres sont placés en arc sur l'aile postérieure. Les taches et les ocelles sont les principaux critères distinctifs.

La couleur de ce papillon varie en fonction des températures au cours de la nymphose (lorsque le papillon est en chrysalide) : la fraîcheur des températures entraîne une coloration généralement plus sombre.

Le dessous des ailes est plus clair, dans les tons orangés. Sur l'aile antérieure, les dessins sont semblables au dessus des ailes. L'aile postérieure est par contre plus terne sur le dessous, portant des bandes irrégulières qui jouent un rôle mimétique lorsque le papillon se pose.

## OEUF

L'œuf est sphérique, lisse et verdâtre. La femelle les dépose un à un sur les feuilles de la plante hôte.

# VULCAIN

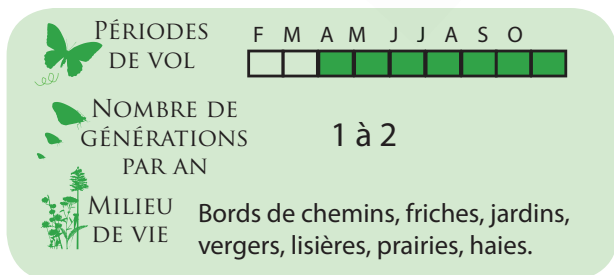
(Vanessa atalanta)

Famille : Nymphalidae



© C. Gaumont

Grand papillon au vol puissant, le Vulcain peut migrer à la bonne saison jusqu'aux limites du cercle polaire. Il a aussi réussi à se glisser dans les bagages des hommes et a suivi les voyageurs aux Antilles, en Amérique du Nord et même en Nouvelle-Zélande. Cette performance est peut-être due à son habitude de chercher un abri dès les premiers froids, car la dernière génération annuelle de ce papillon passe l'hiver sous forme adulte, habituellement dans les buissons de lierre, mais aussi dans les granges et les greniers. À l'automne, il se régale de fruits tombés au sol ou de la sève des arbres.



© M. Renard

## ADULTE

- **Envergure** : 60-65 mm.
- **Apparence** : Chez le mâle comme chez la femelle, le fond du dessus des ailes est noir, coupé sur l'aile antérieure par une bande rouge et marqué au bout par des taches blanches. Sur l'aile postérieure, une bande rouge marquée de points noirs borde l'aile. Sur le dessous, les ailes antérieures portent, en plus terne, les mêmes marques qu'au dessus. Le dessous des ailes postérieures est par contre marron marbré, assurant un bon camouflage.

## OEUF

Les œufs, crénelés, sont déposés isolément sur la face supérieure des feuilles de la plante hôte.

## CHENILLE

- **Taille** : 35 mm au dernier stade.
- **Apparence** : La chenille est noire, ponctuée de blanc et marquée sur les flancs de taches blanches, le corps couvert d'épines noires ramifiées. Attention toutefois : la chenille est très variable chez cette espèce, et on peut en trouver des spécimens ocre, vert ou encore grisâtre.
- **Plantes hôtes** : Ortie.

## CHRYSALE

Chrysalide anguleuse de couleur grise, elle est attachée au support par des sortes de crochets (le crémaster) et on distingue sur ses flancs des taches jaunâtres, d'étendue variable. Sur le dessus, deux rangées de petites épines s'étirent de part et d'autre le long du dos.



© M. Renard

# GUIDES ET OUVRAGES

Voici quelques ouvrages à recommander pour en savoir plus sur les papillons et identifier les différentes espèces rencontrées sur le terrain :

> [Guide des papillons d'Europe et d'Afrique du Nord, T. Tolman & R. Lewington, Delachaux et Niestlé, 2004, 320p](#)

- Un guide de référence des papillons

> [Papillons d'Europe, T. Lafranchis, Diatheo, 2010, 380p](#)

- Un guide complet et spécialisé, avec photos et avec une clé de détermination très complète pour identifier les espèces.

> [Les Papillons de jour de France, Belgique et Luxembourg et leurs chenilles, T. Lafranchis, Parthénope Collection, 2001, 447 p.](#)

- Un guide bien illustré offrant de nombreuses informations sur la biologie des papillons et de leurs chenilles

> [Aménager un Jardin pour les Papillons, D. Descamps & M. Renard, 2010, Ulmer, 127 p.](#)

- Vous trouverez dans ce guide tous les conseils pour attirer les papillons et les observer dans votre jardin, avec un guide illustré des papillons communs des jardins

> [À la rencontre des papillons, comment accueillir des papillons dans votre jardin, Les cahiers techniques de la Gazette des Terriers n°112, Fédération des Clubs Connaître et Protéger la Nature, Noé Conservation, 2007, 63p](#)

- Apprenez à observer et reconnaître les papillons et découvrez les 15 actions à mettre en place pour les attirer

# SITES INTERNET

Vous trouverez ci-dessous quelques sites Internet pour découvrir les papillons en images :

> [www.noeconservervation.org](http://www.noeconservervation.org) (rubrique Observatoires, Cartes d'identité des papillons)

- Des cartes d'identité détaillées de quelques papillons communs

> [www.insectes.org](http://www.insectes.org)

- Le site de l'Office pour les Insectes et leur Environnement

> [www.lepido-france.fr](http://www.lepido-france.fr)

- Le site de l'Association des Lépidoptéristes de France

> [www.papillonsetjardin.org](http://www.papillonsetjardin.org)

- Le forum de discussion de Noé Conservation, pour échanger sur les papillons et déposer toutes ses photos

# GLOSSAIRE

## Abdomen

Troisième et dernière partie du corps de l'insecte qui contient les organes digestifs, respiratoires et reproducteurs.

## Antenne

Organe sensoriel situé sur la tête de l'insecte, implanté au dessus de l'œil, assurant un rôle olfactif et tactile.

## Chenille

Deuxième stade du cycle de vie des papillons, appelé également stade larvaire.

## Chrysalide ou nymphe

Troisième stade du cycle de vie des papillons, c'est à ce stade que s'opère la transformation de la chenille en papillon.

## Claviforme

Terme utilisé pour décrire la forme en massue des antennes des Rhopalocères.

## Corolle

Ensemble des pétales d'une fleur.

## Crémaster

Appendice formant des crochets, rattachant la chrysalide à son support.

## Écailles

Minuscules plaques qui recouvrent la surface des ailes des papillons, disposées comme des tuiles.

## Hétérocère

Groupe rassemblant les papillons de nuit reconnaissables à leurs antennes de différentes formes, mais jamais en forme de massue.

## Hivernage ou hibernation

Période où les papillons survivent à l'état de vie ralentie. Le stade (œuf, chenille, chrysalide ou papillon adulte) sous laquelle le papillon hiberne dépend de l'espèce.

## Imago

Dernier stade de la vie des papillons, soit le stade adulte.

## Lépidoptère

Ordre des insectes appelé communément papillons, caractérisés par la présence d'écailles sur les ailes. Ce mot vient en effet du grec lepis signifiant « écaille » et de pteros, « aile ».

## Métamorphose

Série de transformations que subit un insecte depuis le stade œuf jusqu'au stade adulte.

## Mue

Transformation consistant à la perte d'une peau devenue trop étroite, et permettant la croissance.

## Nectar

Liquide sucré sécrété par les fleurs et butiné par les papillons.

## Ocelle

Tache arrondie, ressemblant souvent à des yeux, que l'on aperçoit sur les ailes des papillons, inquiétant ou repoussant les prédateurs.

## Rhopalocère

Groupe qui comprend les papillons de jour, reconnaissables à leurs antennes en forme de massue.

## Thorax

Deuxième partie du corps des insectes, entre la tête et l'abdomen, qui porte les pattes et les ailes.

## Trompe

Pièce buccale qui permet au papillon d'aspirer le nectar, à la manière d'une paille.

## Muséum national d'Histoire naturelle



Le Muséum national d'Histoire naturelle est un Institut de recherche scientifique et de diffusion des connaissances. Il est l'un des gardiens de la biodiversité en France. Le Muséum, en développant le programme « **Vigie Nature** », s'appuie sur des réseaux d'observateurs volontaires et contribue à collecter des données sur la nature en France, permettant d'établir un réseau de surveillance et de construire des indicateurs de suivi de la biodiversité.

L'Observatoire Agricole de la Biodiversité, piloté par le ministère en charge de l'Agriculture, dont la coordination scientifique est confiée au Muséum National d'Histoire Naturelle, est l'un des volets de Vigie-Nature, permettant de suivre les populations de papillons et de relier les pratiques agricoles et les types de paysages à leur évolution en France.

>> [www.vigie-nature.fr](http://www.vigie-nature.fr)

## Noé Conservation



Noé Conservation est une association qui a pour mission de sauvegarder la biodiversité, par des programmes de conservation des espèces menacées et de leurs habitats naturels sur le terrain, et en encourageant chacun d'entre nous à préserver la biodiversité au quotidien. Face au constat de déclin des papillons en Europe, Noé Conservation a lancé en 2006, en partenariat avec le Muséum national d'Histoire naturelle l'**Observatoire des Papillons des Jardins**, invitant le grand public à recenser les papillons dans les jardins partout en France, afin de mieux les connaître et de mieux les préserver.

Noé Conservation apporte son soutien au Muséum, assurant l'animation et la diffusion du protocole papillons en France.

