

**Journées
Nature**
de Midi-Pyrénées



**Les orchidées
du site géologique
du Pech Carlat
et du Moulin à vent
classé
Espace Naturel Sensible**



(Floressas)



1^{er} JUIN 2009



Association Nature Découverte Faune & Flore

114, boulevard Gambetta, Bâtiment B 46220 Prayssac

 *Secrétariat : 05 65 31 90 34 Animateur : 05 65 21 25 17 ou 06 42 81 65 12*

 *naturedecouvertefauneflore@gmail.com*

Site : <http://naturedecouvertefauneflore.unblog.fr>

Ne cueillez pas les orchidées, Admirez-les dans leur milieu !

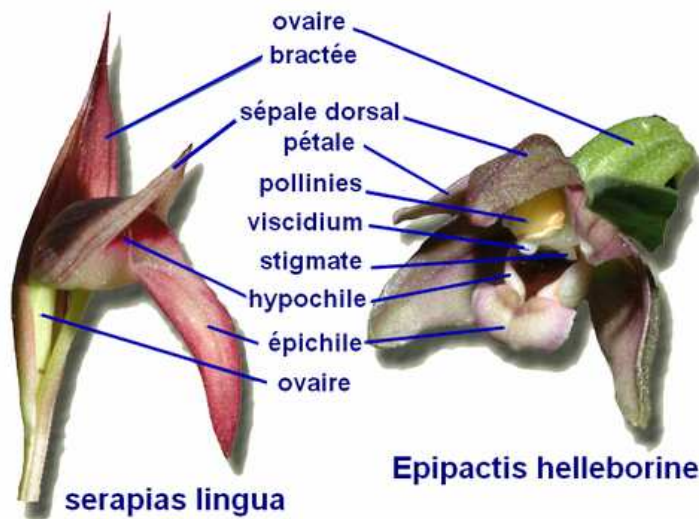
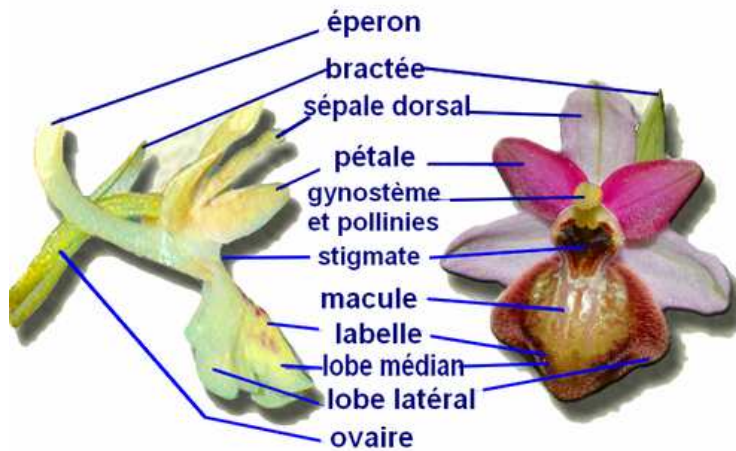
Morphologie des orchidées



Ophrys



Orchis



Anthère : Partie supérieure de l'étamine produisant le pollen.

Platanthera chlorantha

Ne cueillez pas les orchidées, Admirez-les dans leur milieu !

Orchidées (Orchidacées) observées sur le site

L'orchis bouc [*Himantoglossum hircinu*]



Plante robuste pouvant atteindre 1 mètre !
Nombreuses feuilles, inflorescence cylindrique assez dense, fleur verdâtre bordée de pourpre, sépales et pétales rassemblés en casque, labelle très allongé, enroulé plus ou moins déployé à l'horizontal à floraison.
Odeur forte, caractéristique, proche de celle du bouc...

Floraison : Mai à juillet

Habitat : pelouses, prairies maigres, talus, sur substrat calcaire.



L'Orchis pyramidal [*Anacamptis pyramidalis*]



La plante, assez grêle, peut atteindre 60 cm, mais oscille le plus souvent entre 10 et 25 cm.
Ses feuilles lancéolées dressées sont situées à la base de la plante et d'autres plus petites peu visibles sont sur la tige.
L'inflorescence pyramidale dense forme un épi pyramidal de fleurs. Les fleurs, rose soutenu, mais dont la couleur peut varier du rose clair au pourpre sont très rarement blanches.
Leur labelle, trilobé avec deux crêtes saillantes à la base forme un petit éperon filiforme d'environ 1 cm.



Floraison : avril à Juillet.

Habitat : elles colonisent les sols calcaires, les pelouses, les prairies sèches et bien exposées, les talus, jusqu'à 2000 m d'altitude.

La **céphalanthère rose (ou rouge / ou pourpre)** [*Cephalanthera rubra* (L.)]



C'est une plante grêle, aux tiges teintées de rouge, aux feuilles étroites, lancéolées, aux nombreuses bractées. Les fleurs sont rose vif ou pourprées, les sépales et pétales de même forme, pointus, les sépales latéraux souvent écartés. Le labelle porte à sa base des rides jaunes. Il n'y a pas d'éperon.

Floraison : mai à juillet

Habitat : sous-bois herbacés médioeuropéens, montagnards, des adrets (bois de hêtres, pentes rocheuses ombragées sur substrat calcaire)



L'**Ophrys abeille** [*Ophrys apifera*]

Ethymologie : *Ophrys* signifie *sourcil*, *Apifera* : du latin *apis* (abeille) et *fero* (je porte)



Grands sépales roses ou blancs avec nervure verte pour la plupart des variantes.

Petit pétales jaune verdâtre, velus, triangulaires.

Parmi les ophrys, c'est la seule espèce ayant recours à l'autofécondation. On peut observer un basculement précoce des pollinies sur le stigmate. Cette particularité provoque des variations locales nombreuses dont on a parfois voulu faire des espèces nouvelles



Floraison : Avril à Juillet

Habitat : Cette espèce se rencontre en pleine lumière ou à mi-ombre, sur sols surtout calcaires, dans les pelouses, les garrigues, les broussailles, les bois clairs, les prés ras,

rocailles, broussailles, talus, dunes au bord des routes également. Elle ne se retrouve pas au-dessus de 1000 mètres d'altitude

L'Ophrys bécasse [*Ophrys scolopax*]



C'est une plante moyenne (20-50cm), à tige élancée ; l'inflorescence est plutôt lâche, composée de 3 à une dizaine de fleurs. Les fleurs sont assez variables, mais l'aspect général du labelle est toujours allongé et trilobé, avec des bords latéraux nettement rabattus. Le lobe médian du labelle se termine en un appendice verdâtre entier ou trilobé.



Floraison : Mars à Mai

Habitat : C'est une espèce appréciant la lumière (garrigues, pelouses, landes) à la mi-ombre (pinèdes claires)

La Limodore à feuilles avortées [*Limodorum abortivum*]



Plante robuste pouvant atteindre 80 cm de haut, à tige bleu , violacée ou brunâtre, à feuilles écaillées bractéiformes. Les bractées sont identiques, un peu plus longues que l'ovaire ; les fleurs en inflorescence lâche ne s'ouvrent guère.



Floraison : Avril à juillet, sporadique (peut passer plusieurs années sans se manifester)

Habitat : Plante de mi-ombre, sur substrat frais, de préférence calcaire, broussailles et prébois thermophiles

L'Orchis à fleurs lâches [*Anacamptis laxiflora*]



Elle mesure entre 50 et 60 cm, les feuilles sont réparties le long de la tige, les fleurs sont rouge-violet, le labelle comprend une partie centrale blanc pur.

En forte régression en France par suite de l'assèchement généralisé des milieux humides ; protégé dans plusieurs régions, disparu dans d'autres



Floraison : Avril à Juin

Habitat : en pleine lumière sur terrains humides à détrempés, dans les prairies humides. Pousse sur substrat basique ou légèrement acide.

Le Serapias en langue [*serapias lingua*]



Ce sérapias est un des plus répandu en France, il se rencontre de la méditerranée au littoral atlantique. C'est une plante fine et élancée, au labelle généralement d'un beau rouge foncé, mais pouvant montrer différentes variations de couleur.

L'inflorescence assez allongée est composée de deux à huit fleurs.

Selon les individus, la couleur du labelle varie du jaune au rouge sombre en passant par le rose ou le jaune pâle veiné de pourpre.

Les bractées ne dépassent pas le casque horizontal. Les lobes latéraux du

labelle sont entièrement cachés à l'intérieur du casque.

Floraison : de mars à juin

Habitat : l'espèce est adaptée à tout type de terrain, pourvu qu'il soit frais et humide jusqu'au moment de la floraison. Parfois isolé, parfois en grandes colonies.



Le **Serapias à labelle allongé** [*Serapias vomeracea*]



Le sérapias à labelle long possède plusieurs noms vernaculaires parmi lesquels on peut trouver notamment : sérapias à labelle allongé, sérapias à long labelle, sérapias à pétales longs, sérapias en soc.



Floraison : De mars à juillet

Habitat : Dans les prairies, les pelouses rases, les clairières, les garrigues, généralement en pleine lumière ou à mi-ombre et sur sols calcaires ou du moins peu acides.

L'épipactis à larges feuilles [*Epipactis helleborine*]



La tige est généralement haute et robuste, souvent flexueuse avant la floraison et pubescente dans sa moitié supérieure. Les feuilles caulinaires sont étalées horizontalement avec de nombreuses bractées foliacées.

L'inflorescence dense peut porter une centaine de fleurs dont la palette de couleur va du vert jaunâtre au pourpre foncé. Les sépales sont plus allongés et plus pâles que les pétales. L'intérieur de l'hypochile cupulaire est brunâtre à pourpre noir.

L'épichile cordiforme replié vers l'arrière est marqué par un sillon longitudinal pourpre.

Floraison : De mi-juin à fin juillet

Habitat : L'espèce apparaît aussi bien à mi-ombre dans les bois clairs et frais qu'en pleine lumière à la lisière de bois sur terrain à tendance thermophile.



La listère à feuilles ovales [*Listera ovata*]



C'est une plante vivace, à racines nombreuses, dressée, entièrement verte avec à mi-tige une paire de feuilles ovales opposées. L'inflorescence est un épi lâche de petites fleurs verdâtres aux sépales et pétales connivents. Le labelle est allongé portant à la base une cupule nectarifère. Son extrémité est bifide. Il n'y a pas d'éperon.



Floraison : Mai à début Juin

Habitat : Assez indifférent, pelouses et broussailles, plutôt mi-ombre.

L'Orchis verdâtre [*Platanthera chlorantha*]



L'orchis verdâtre est une plante élancée à grandes feuilles oblongues (2 à 3), à inflorescence dense de 10 à 30 fleurs blanc-verdâtre, odorantes, labelle étroit en forme de langue.

Platanthera chlorantha ne diffère de l'espèce Platanthera bifolia que par **la disposition des loges polliniques des anthères :chez Platanthera chlorantha elles sont écartées, divergentes et arquées.**



Floraison : Mai- août

Habitat : Bois, prés, landes de préférence calcaire
Rare et localisée. (Annexe II de la CITES)

L' Orchis à deux feuilles [*Platanthera bifolia*]



L'orchis à deux feuilles (*Platanthera bifolia*) est une plante vivace de 20 à 50 cm..

Comme son nom l'indique, cette plante n'a que deux feuilles ovales radicales (plus rarement 3), pétiolées, vert brillant, et quelques petites feuilles caulinaires étroites, en forme d'écailles.

Les fleurs, de 10 à 18 mm jaunâtres ou blanc verdâtre sont odorantes (vanille), en épis lâche. Elles sont caractérisées par des sépales externes étalés, un long labelle fin et verdâtre et un éperon tout en longueur, horizontal retombant, de 15 à 20 millimètres. **Les deux loges où se trouve le pollen sont rapprochées et parallèles, ce qui la distingue de *Platanthera chlorantha*.**



Floraison : début mai jusqu'en juillet.

Habitat : elle fréquente aussi bien les pelouses que les forêts de feuillus, conifères ou mixtes, de l'étage collinéen jusqu'à 2000 mètres.

L'orchis moucheron [*Gymnadenia conopsea*]



Plante élancée à feuilles dressées, à inflorescence dense cylindrique de 20 à 80 petites fleurs lilas ou violacées, parfois plus claires, parfumées au crépuscule, à éperon nectarifère arqué vers le bas.

Floraison : mai-août

Habitat : Plante de pleine lumière, sur substrat surtout calcaire, sec à détrempé, pelouses, prairies, suintements humides.



Ne cueillez pas les orchidées, Admirez-les dans leur milieu !

L'orchis élevé ou Dactylorhize des Charentes, [Dactylorhiza elata]

L'orchis élevée est une très grande orchidée qui peut atteindre ou dépasser 1 mètre de haut.



Les feuilles sont ovales, oblongues ou lancéolées.

Les fleurs constituent épi de fleurs roses tirant sur le violet.

Floraison : Mai à Juin

Habitat : en pleine lumière dans les prairies humides à marécageuses mais aussi dans les suintements de pentes (taille moins élevée dans ce cas). Pousse sur marnes, calcaire..



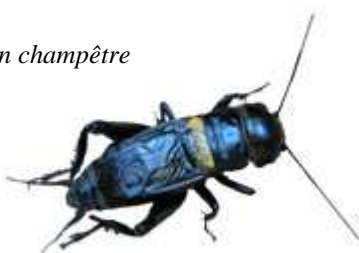
Le Pech Carlat, le site géologique et le moulin

Ne cueillez pas les orchidées, Admirez-les dans leur milieu !

Quelques autres plantes observées

<p style="text-align: center;">Gaillet jaune ou caille-lait jaune (<i>Galium verum</i>)</p>	<p style="text-align: center;">Glaïeul des moissons (<i>Gladiolus italicus</i> syn <i>Gladiolus segetum</i>) encore connu sous le nom de glaïeul d'Italie</p>	<p style="text-align: center;">Grémil pourpre bleu (<i>Buglossoides purpureocaerulea</i>)</p>	<p style="text-align: center;">Inule des montagnes (<i>Inula montana</i>)</p>
<p style="text-align: center;">Lin arbustif (<i>Linum suffruticosum</i>).</p>	<p style="text-align: center;">Cornouiller sanguin (<i>Cornus sanguinea</i>)</p>	<p style="text-align: center;">Corroyère, ou redoul (<i>Coriaria Myrtifolia</i>) TOXIQUE !</p>	<p style="text-align: center;">Tamier commun (<i>Dioscorea communis</i>) les jeunes pousses sont comestibles comme des asperges (appelées responchous) le RHIZOME ET les FRUITS sont TOXIQUES !</p>
<p style="text-align: center;">Pistachier <i>térébinthe</i> (<i>Pistacia terebinthus</i>)</p>	<p style="text-align: center;">Viorne mancienne (<i>Viburnum lantana</i>)</p>	<p style="text-align: center;">Alisier torminal (<i>sorbus torminalis</i>)</p>	<p style="text-align: center;">Troène commun (<i>ligustrum vulgare</i>)</p>

Grillon champêtre



Zygène de la filipendule sur fleur de scabieuse

Le groupe



Au pied du Pech Carlat

De gauche à droite : Sylvie Roche-Bérangaie et quatre de ses petits-enfants, Hendrika à l'arrière-plan, Richard Deloye, Armand David l'animateur, Christine Emter (cachée...!) Carmela Esslinger, Ginette Eudier, Frédéric Baldy, et Anne-Marie Uyttenbroeck... qui prend la photo...



Ne cueillez pas les orchidées, Admirez-les dans leur milieu !